



УНИВЕРЗИТЕТ „БИЈЕЉИНА“ БИЈЕЉИНА

Бијељина, Павловића пу бб – Дворови, тел/факс: 055/350-150; 351-101
ЖР: 1610250028490014 Рајфајзен банка; Мат.бр.11066283; ЈИБ:4403180380002; Шифра д.85.42
www.ubn.rs.ba; info@ubn.rs.ba

ИЗВЈЕШТАЈ О САМОВРЕДНОВАЊУ
за школску
2018/19-2019/20-2020/21
ПОЉОПРИВРЕДНИ ФАКУЛТЕТ

Бијељина, 2021.

САДРЖАЈ

I. ОПШТИ ПОДАЦИ О УНИВЕРЗИТЕТУ БИЈЕЉИНА	3
КРИТЕРИЈУМ 1.	5
1. Политика обезбјеђења квалитета	5
КРИТЕРИЈУМ 2.	5
2. Израда и одобравање програма.....	5
2.1 Нормативи за обезбјеђење квалитета.....	5
2.2 Извјештај о структури уписа	7
2.3 Извјештај о вриједновању студената који су одустали од школовања	12
2.4 Извјештај о вриједновању квалитета наставног процеса на Универзитету	13
2.5 Извјештај о пролазности на испитима по студијским програма.....	17
2.6 Извјештај о атрактивности студијских програма	21
2.7 Извјештај о анкетирању дипломираних студената.....	23
КРИТЕРИЈУМ 4.	26
3. Упис студената, њихово напредовање кроз студије, признавање и сертификација.....	26
3.1 Једнаке могућности уписа свих студената	26
3.2 Признавање квалификација	27
КРИТЕРИЈУМ 5.	34
4. Људски ресурси	34
Универзитет Бијељина редовно анализира и прати:	34
5.1 Избор наставног особља.....	34
5.2 Усавршавање наставног кадра.....	35
5.3 Извјештај о вриједновању квалитета наставног процеса на Универзитету	38
КРИТЕРИЈУМ 6.	42
6. Ресурси за учење и подршка студентима.....	42
6.1 Стање библиотечких јединица	42
SWOT АНАЛИЗА.....	44

I. ОПШТИ ПОДАЦИ О УНИВЕРЗИТЕТУ БИЈЕЉИНА

Универзитет “Бијељина” је приватна високошколска установа која се бави високим образовањем и научно-истраживачким радом са циљевима који укључују унапређење знања, мисли и школства у Републици Српској и Босни и Херцеговини, образовни, културни, друштвени и економски развој, промоцију демократског друштва и постизање највиших стандарда наставе и научноистраживачког рада.

Назив	Универзитет „Бијељина“ Бијељина
Оснивачи	Проф. др Љиљана Томић, Дијана Божић
Директор	Проф. др Боро Крстић
Ректор	Проф. др Горица Цвијановић
Сједиште	Павловића пут бб, Бијељина, Република Српска, БиХ
Телефон/факс	+387 55 355-501
Интернет адреса и Е-mail	www.ubn.rs.ba , info@ubn.rs.ba
Матични број	11066283
Жиро-рачун	1610250028490014
Акредитација	Број и датум рјешења о акредитацији/допунско рјешење: 01/1.3.114-6/21 од 28.7.2021.

Универзитет Бијељина има својство правног лица у оквиру кога екзистирају четири факултета у форми организационих јединица, и то:

1. Фармацеутски факултет,
2. Факултет здравствених студија
3. Факултет за психологију,
4. Пољопривредни факултет

Назив	Пољопривредни факултет
Декан	Проф. др Боро Крстић
Адреса	Павловића пут бб, Бијељина, Република Српска, БиХ
Телефон/факс	+387 55 355-501
Интернет адреса	http://www.ubn.rs.ba/poljoprivredni-fakultet
Е-mejl	info@ubn.rs.ba
О Факултету	Пољопривредни факултет – студијски програм Пољопривредне производње и Агроекономије траје четири године. Веома битан разлог који је утицао на доношење одлуке о увођењу ових студијских програма је тај да је у Бијељини, РС, БиХ и шире веома раширена пољопривредна производња. У Бијељини и ширем региону постоји веома велики број индивидуалних пољопривредних произвођача а у самој Бијељини постоје и пољопривредна газдинства чија је основна дјелатност производња пољопривредних производа. Анализом окружења је утврђено да непостоји довољан број стручњака из ове области који би помогао унапређење пољопривреде у овом крају. Поред тога велики број студента из Семберије одлази на студије у Нови Сад и Београд јер до сада није имао прилику да студира Пољопривреду у Бијељини. Поред Семберије, Универзитет рачуна и на упис студента из Мачве у којој

	је пољопривреда развијена а која је близу Бијељине. Споразум између Р. Српске и Р. Србије омогућава овим студентима студирање под истим правима као и домаћим, што ће утицати да се студенти из овог краја одређеле да студирају у Бијељини.
--	---

У периоду од 2018 до 2021. године највећи посао и успјех Универзитет Бијељина је остварио АКРЕДИТАЦИЈОМ Универзитета. Агенција за високо образовање Републике Српске је дана 28.7.2021. године доњела Рјешење о акредитацији број: 01/1.3.114-6/21 којим се Универзитет Бијељина акредитује на период од 5 година. Овим рјешењем се потврђују стандарди квалитета рада Универзитета у односу на Критеријуме за акредитацију високошколских установа у Републици Српској и БиХ и Стандарди и смјернице за осигурање квалитета у европском простору високог образовања.

КРИТЕРИЈУМ 1.

1. Политика обезбјеђења квалитета

Универзитет „Бијељина“ је интегрисан Универзитет и већина анализа у самовредновању се врши на нивоу Универзитета а не факултета. Критеријум Политике обезбјеђења квалитета је у надлежности Универзитета и детаљније је обрађен у Самовредновању Универзитета.

КРИТЕРИЈУМ 2.

2. Израда и одобравање програма

2.1 Нормативи за обезбјеђење квалитета

1. Правилник о доношењу, измјени и допуни студијских програма;
2. Правилник о формирању ЕЦТС бодова, одређивању шифре предмета и силабуса предмета;
3. Процедуре за развој студијских програма;
4. Процедуре о обезбјеђењу квалитета студијских програма и
5. Процедуре за преиспитање и иновирање студијских програма

Развој студијских програма је један стратешких циљева Универзитета “Бијељина” који је прописан Стратегијом развоја Универзитета у периоду 2013-2020 и 2020 – 2026 године. У креирању и развоју студијских програма Универзитет покушава да укључи све заинтересоване стране од послодаваца, студента до шире друштвене заједнице. Разлог за увођење студијских програма који се изучавају на Универзитету и оних који су у плану за увођење дати су у анализи потребе првенствено Семберије и града Бијељина за овим кадровима. Сви предложени студијски програми су проистекли су из потребе овог региона за наведеним кадровима. Циљ Универзитета је да уведе студијске програме на сва три циклуса студија и тако заокружи сврху постојања универзитета. Првенствено је циљ увођење студијских програма другог и трећег циклуса студија гдје би се велика пажња посветила научном раду који је обавезан за ове нивое студија. На тај начин подигао би се квалитет рада целог универзитета. У развоју нових студијских програма укључили би се првенствено привреда која би учествовала у креирању студијских програма и омогућила праксу студентима и на тај начин себи обезбједила најбоље потребне кадрове.

У периоду од оснивања Универзитета до данас аплицирано је за следеће студијске програме:

Студијски програми за које је поднијет захтјев за лиценцу од 2013 до 2018.године

РБ	Нови студијски програм	Поднијет	Прихваћен/одбијен
1	Заштита биља	2014 2015	Одбијен 2015 Одбијен 2016
2	Акушерство	2015	Одбијен 2016
3	Мастер агроекономије	2016	Одбијен 2017
4	Мастер психологије-општи смијер	2017	Одбијен 2018

Међутим, сви они су одбијени од надлежних државних институција са образложењем да не постоји друштвена оправданост.

Међутим анализа потреба Семберије и Бијељине су показале да су ови кадрови неопходни овоме граду а самим тим би омогућили и да што већи број младих остане у овом дјелу земље и да студије не наставља у другим градовима БиХ, Србије и других земаља. Поред тога што су наведени програми одбијени Универзитет планира поновно покретање захтева за акредитацију студијских програма мастер и докторских студија, првенствено због потребе наведене регије и шире а такође и због услжаћености са законским оквирима Босне и Херцеговине и Републике Српске.

У плану је у наредном периоду покретање интердисциплинарних и мултидисциплинарних мастер студијских програма као и барем једног програма докторских студија (Фармација). Покретањем нових студијских програма би се отклонили недостатци рада Универзитета јер је анализом задовољства студента утврђено да је основна замјерка студената што не могу да наставе своје школовање на мастер студије на Универзитету него то морају да раде на другим високошколским установама.

На основи анализе предложена је корективна мера:

- **увођење и акредитација нових студијских програма**

ИЗЛАЗНЕ КВАЛИФИКАЦИЈЕ су прописане:

- [Законом о звањима Републике Српске,](#)
- [Основама квалификационог оквира у високом образовању у БиХ.](#)

Табела 1. Приказ елемената академских звања који се стичу на Пољопривредном факултету

РБ	АКАДЕМСКО ЗВАЊЕ	НИВО (ЕКО)	КВАЛИФИКАЦИЈА	ЦИКЛУС
1	Дипломирани инжењер пољопривреде 240 ECTS	6	Bachelor	I
2	Дипломирани инжењер агроекономије 240 ECTS	6	Bachelor	I

Након спроведених свих анализа и разговора са заинтересованим странама студијски програм предлаже:

- Оснивач и
- Наставно – научно вијеће.

Студијски програм обавезно усваја Сенат Универзитета.

Анализе за ревизију студијских програма предлаже Наставно –научно вијеће Пољопривредног факултета, на основу привреде, садашњих студента, иницијативе алумни клуба и Комисије за обезбјеђење квалитета.

На основи предлога и иницијатива Комисија за обезбјеђење квалитета саставља Извјештај на основу анализа које је спровела. Првенствено се разматра иницијатива привреде за новим кадровима и неопходности нових знања која су привреди потребна.

Анализе служе за ревизију студијских програма и за њих је одговорна Комисија за обезбјеђење квалитета, која ради по Процедурама за обезбјеђење квалитета.

Анализе у форми Извјештаја које су урађене за ревизију студијских програма су:

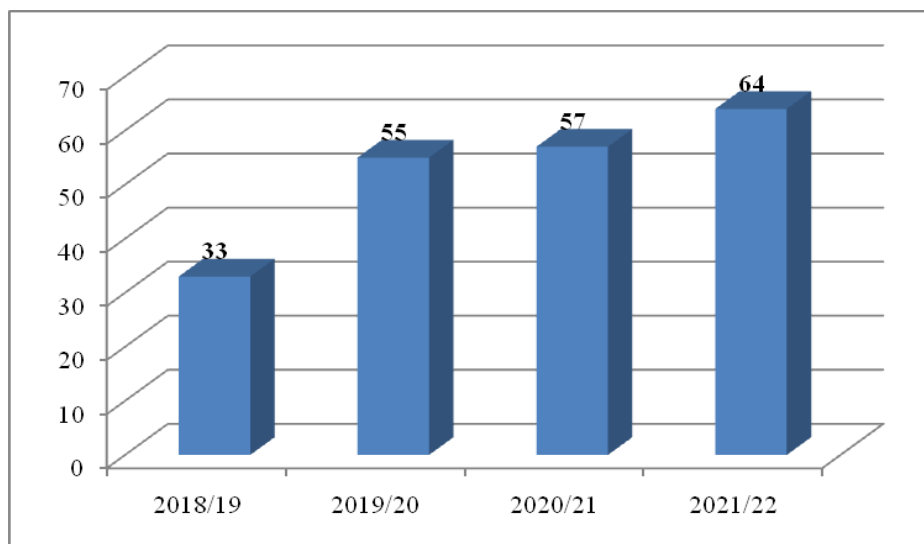
1. Извјештај о структури уписа студентске популације
2. Извјештај о оцјени задовољства студената радом Студентске службе и квалитетом студирања
3. Извјештај о вриједновању студената који су одустли од даљег студирања.
4. Извјештај о вриједновању квалитета наставног процеса на Универзитету
5. Извјештај о атрактивности студијских програма
6. Извјештај о евалуацији управљања и условима рада на Универзитету

2.2 Извјештај о структури уписа

Извјештај о структури уписа студентске популације који је сачинила Комисија за обезбјеђење квалитета уз помоћ Одбора за квалитет Универзитета, за 2018/19 показује да је студијски програм Пољопривредна производња је уписано 33 студента на свим годинама студија. Највећи број студента на овоме студијском програму је у школској 2021/22 години када је студирало 64 студента. Школске 2020/21 и 2019/20 уписује се мањи број студента и то 57 односно 55. На студијском програму Пољопривредна производња је примјетан је тренд раста броја уписаних студента и то сваке године. Ако анализирамо упис у 2021/22 у односу на 2018/19 године видимо да је уписано скоро дупло више студента (табела 2).

Табела 2. Структура уписа студената на студијски програм Пољопривредна производња на свим годинама студија за период 2018/19 до 2021/22. године

	2018/19	2019/20	2020/21	2021/22
Пољопривредна производња	33	55	57	64



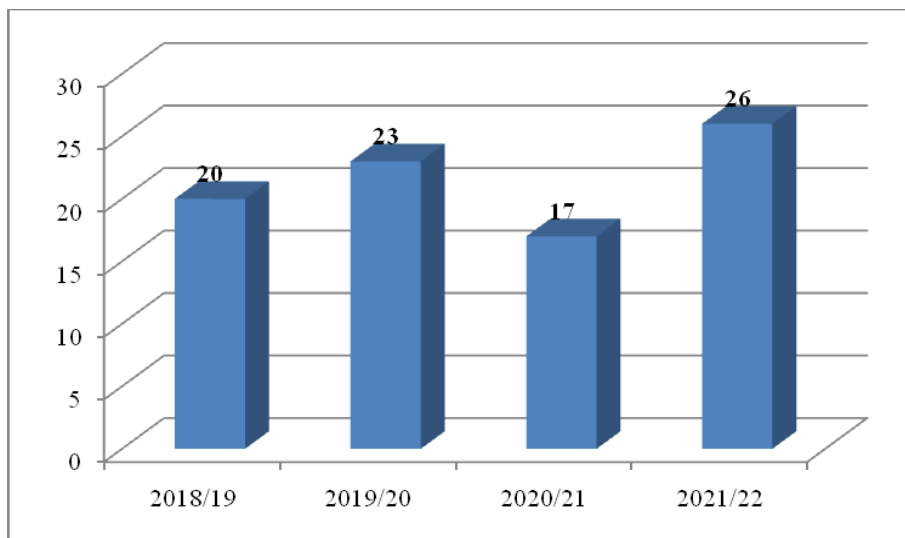
Слика 1. Структура уписа студената на студијском програму Пољопривредна производња на свим годинама студија за школску 2018/19, 2019/20, 2020/21 и 2021/22 годину.

Табела 3. Структура уписа студената на студијски програм Агроекономија на свим годинама студија за период 2018/19 до 2021/22. године

	2018/19	2019/20	2020/21	2021/22
Агроекономија	20	23	17	26

Пољопривредни факултет на студијском програму Агроекономија уписује од 17 до 26 уписаних студента. Ово је мали број студента који студирају на овоме студијском програму и Факултет није задовољан овим резултатом.

Највећи број уписаних студента на свим годинама студија Агроекономија је у школској 2021/22 и то 26 студента, а најмањи предходне године када је студирало само 17 студента. На овоме студијском програму није тренд као на Пољопривредној производњи који се исто изводи на овоме Факултету већ број студента варира у односу на године.



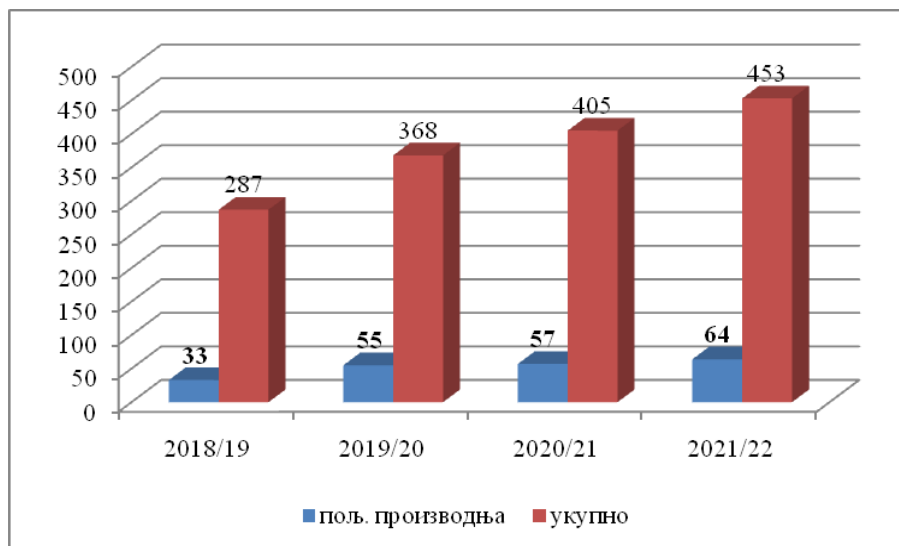
Слика 2. Структура уписа студената на студијском програму *Агроекономија* на свим годинама студија за школску 2018/19, 2019/20, 2020/21 и 2021/22 годину.

Табела 4. Структура уписа студената на студијске програме Пољопривредна производња и Агроекономија на свим годинама студија у односу на укупан број уписаних студента на Универзитету за период 2018/19 до 2021/22. године

	2018/19	2019/20	2020/21	2021/22
Пољопривредна производња	33	55	57	64
Агроекономија	20	23	17	26
Укупно	287	368	405	453

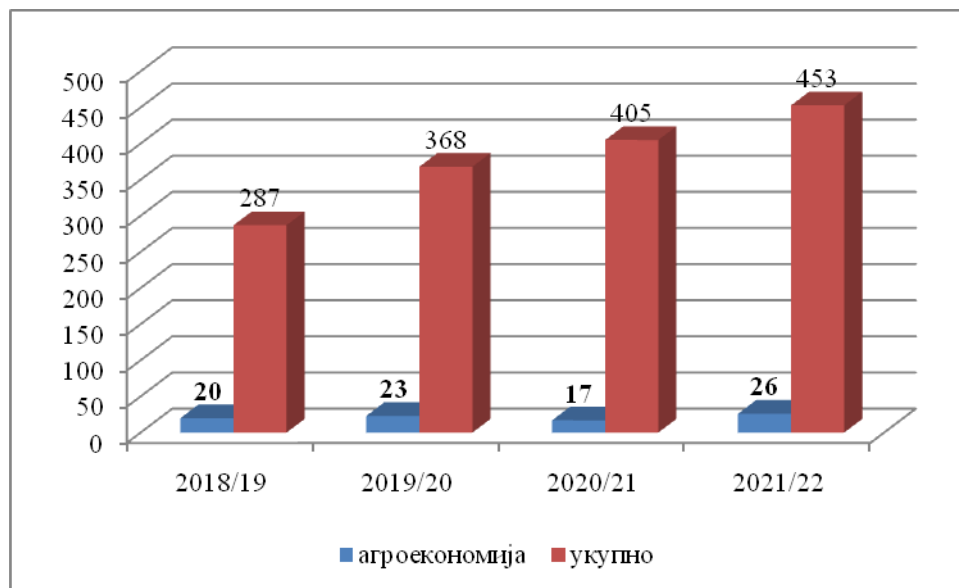
Пољопривредни факултет и студијски програм Пољопривредна производња уписују мали број студента у односу на укупан број који се уписује на Универзитету. У школској 2018/19 Универзитет је на свим програмима уписао 287 студента а Пољопривредна производња 33 што је око 11.5 %. У школској 2019/20 када је број студента који студирао на овоме студијском програму 55 учешће у укупном броју студента Универзитета је око 15 %, што је највеће учешће студента у укупном броју у посматраном периоду. У овој школској години студијски програм студира 64 студента или 14.1 % студената Универзитета. Универзитет биљежи тренд раста броја студената а тај тренд прати и број студената који студирају Пољопривредну производњу.

Студијски програм Агроекономија не прати тренд уписа као на пољопривредној производњи и процентно је много мање заступљени у укупном броју уписаних студента на Универзитету. Школске 2018/19 године на овај студијски програм је уписано 20 студената више у односу на 287 колико студира на Универзитету што је око 7 %.



Слика 3. Однос укупаног броја уписаних студената на свим годинама студија и на студијски програм пољопривредна производња за школску 2018/19, 2019/20, 2020/21 и 2021/22 годину.

Наредних година примјетан је опадајући тренд учешћа студента Агроекономије у укупном броју уписаних студената и то 6.25 одсто у школској 2019/20, да би 2020/21 када је и уписано најмање студената на овом студијском програму то учешће било само 4.20 одсто, што је најмање у односу на све студијске програме који се изводе на Универзитету.



Слика 4. Однос укупаног броја уписаних студената на свим годинама студија и на студијски програм агроекономија за школску 2018/19, 2019/20, 2020/21 и 2021/22 годину.

На основу предходног самовредновања и корективних мјера урађено је (на нивоу цијелог универзитета):

- Акредитација студијског програма Пољопривредна производња
- Акредитација студијског програма Агроекономија
- Акредитација Универзитета
- Рад на маркетинг активностима. Формирана је маркетинг службе и почењу да се раде презентације Универзитета по средњим школама. Снимљен је промотивни филм о Универзитету (одрађено око 100% планираних активности).
- Потписивање уговора са привредом о сарадњи (пракса, стипендије, пројекти, итд). Ко што смо видели у предходним анализама потписани су бројни споразуми о сарадњи и мобилности студента, али предстоји озбиљан рад да би се постигао зацртани циљ (остварено око 40%)
- Повећање квалитета студија и наставног процеса је стални процес и циљеви се анализирају и постављају за сваку годину. Факултет тежи максимализацији овог циља.
- Ревизија постојећег студијског програма на захтјев студента и привреде
- Ангажовани су нови наставници и сарадници и на тај начин подигнут је квалитет наставног процеса
- Опремање нових лабораторија
- Одржавање предавања за студенте и запослене која се реализовала са стручњацима из ове области

Пољопривредни факултет није задовољан постигнутим резултатима и заједно са руководством Универзитета и Комисијом за квалитет предлаже следеће корективне мјере:

- Унапређење и ревизија постојећег студијског програма (декан факултета)
- Унапређење рад на маркетинг активностима (руководилац маркетинг службе)
- Повећање квалитета студија и наставног процеса (руководство факултета и руководство универзитета)
- Радити на привлачењу студента за упис на студијски програм (маркетинг службе и сви запослени на овоме Факултету)
- Укључивање већег броја студента у самовредновање првенствено о упису студента.
- Обавити разговор са студентским парламентом и представницима студента о квалитету наставног процеса на студијском програму (декан факултета)
- Повећање мобилности студента (упис студента из других земаља и градова)
- Рад на повећању међународне сарадње – стална активност (проректор универзитета)
- Потписивање нових уговора о сарадњи за пољопривредним установама у Републици Српској и БиХ. Уговором би се регулисало извођење праксе за студенте.

2.3 Извјештај о вриједновању студената који су одустали од школовања

На основу Извјештаја о вриједновању студената који су одустали од даљег школовања утврђено је да проценат студената који су анкетирани од укупног броја студената који су одустали од студија био је око 90,0 % . Анкета показује да је најчешћи разлог за напуштање студија био немогућност похађања наставних активности. Од укупног броја анкетираних који су одустали од студирања 37 % се изјаснило да постоји вјероватноћа враћања на студије.

Табела 5. Подаци о броју испитаних студената који су одустали од студија на студијским програмима Пољопривредна производња и Агроекономија током школске 2018/19, до 2001/22 године.

	2018/19	2019/20	2020/21	2021/22
Пољопривредна производња	0	0	2	0
Агроекономија	0	0	2	0
Укупно Универзитет	0	0	4	0

Од свих студента који одустану од студирању из било ког разлога на Универзитету највећи број је оних који су били уписани на студијски програм Фармација, а затим студенти који су уписани на студијски програм Сестринство. На студијским програмима Пољопривредна производња и Агроекономија је мали број студента који одустану од даљег студирања и то се десило само школске 2020/21 године када је по 2 студента са оба студијска програма одустало од студирања. Може се закључити да мали број студента одустаје од студирања али и овим резултатим Пољопривредни факултет није задовољан и тежиће да ни један студент не одустане него да сви заврше студије у предвиђеном року. Да ли квалитет наставног процеса или квалитет рада осталих служби који су подршка студирању разлог одустајања од студија видјећемо у наставку анализе гдје ће ове перспективе бити засебно анализирани.

Комисија за квалитет и руководство Факултета предлаже следеће корективне мјере:

- разговор са студентима о разлогу одустајања (декан факултета)
- прилагођавање наставног процеса студентима, првенствено онима који су запослени
- ревизија студијских програма (декан и Комисија за квалитет)
- укључивање већег броја студента у Комисију за квалитет и органе управљања Факултета
- побољшање наставног процеса



Слика 5. Број студента који је одустао од студија Пољопривредна производња и Агроекономија у односу на укупан број одусталих на Универзитету у периоду од школске 2018/19 до 2021/21 године

2.4 Извјештај о вриједновању квалитета наставног процеса на Универзитету

Од академске 2017/18 године израђена је електронска анкета праћења задовољства студената наставним процесом, којом је питање задовољства студената радом служби Универзитета инкорпорисано у анкету о квалитету наставног процеса. Од школске 2020/21 дошло је до промјене анкетног процеса и начина оцјењивања. Сходно томе у оквиру анкете о наставном процесу студенти су анкетирани о:

- задовољству предметима и наставним кадром,
- задовољству рада студентске службе и административног особља и
- задовољство квалитетом студија (извођење наставе, информисаношћу, одржавању наставе, употребом рачунарске сале, сајтом Универзитета, литературом и њеном усаглашеношћу са програмом и обим предавања и вјежби).

На основу **Извјештаја о вредновању квалитета наставног процеса** на Пољопривредном факултету у зимском и љетњем семестру укупна збирна остварена просјечна оцјена (зимски и љетњи семестар) у академској 2018/19 и 2019/20 години, приказана је у табели.

Табела 6. Анализа задовољства студената радом наставника и предметима у 2018/19, 2019/20. и 2020/21. године

	2018/19	2019/20	2020/21 зимски	2020/21 летњи
Пољ. производња	4.20	4.69	8.93	9.27
Агроекономија	4.19	4.25	/	/
Просечна оцена на Универзитету	4.48	4.59	9.10	9.29

Због промјене начина оцјењивања и промјене анкетног листа не може се анализирати тренд оцјена задовољства студената радом наставника и предмета.

На основу анализе оцјена Руководства Факултета и Комисија за квалитет је задовољна постигнутим циљем јер је остварен зацртани циљ у свим посматраним годинама и семестрима. Анализа показује да су наставници Пољопривредне производње забиљежили нешто лошије резултате у однос на просјечне оцјене Универзитета али више од постављеног циља и то у 2018/19 годину. Док је у школској 2019/20 наставници који изводе наставу на Пољопривредној производњи боље оцјењени од просјечне оцјене наставника Универзитета (табела 6).

Наставници који изводе наставу на студијском програму Агроекономија су оцјењени лошије него наставници Пољ. производње и просјечне оцјене Универзитета али већом оцјеном од постављеног циља.

Школске 2020/21 анализирани су само резултати анкете која је спроведена на Пољ. производњи јер је на Агроекономији био мали број студента који је учествовао у анкети и резултати нику поуздани ни валидни и нису анализирани.

На основу праћења задовољства студента радом наставника уочени су одређени недостатци у инструменту оцењивања и због тога је промјењен анкетни лист и начин оцјењивања.

Уочени су недостатци код самог анкетног упитника и приступило се измјени анкете. У односу на предходни анкетни упитник смањен је број питања и као и број параметара који се оцјењују. Нови анкетни упитник у употреби је од школске 2020/21 године, када ће мо видети које смо резултате постигли овом изменом.

На основу резултата анкете и на основу предходног самовредновања Комисија за квалитет је предложила корективне мјере а то су:

- Мотивисати студенте да редовно присуствују предавањима и вјежбама
- Прилагодити распоред наставе свим студентима да би присуство било што веће

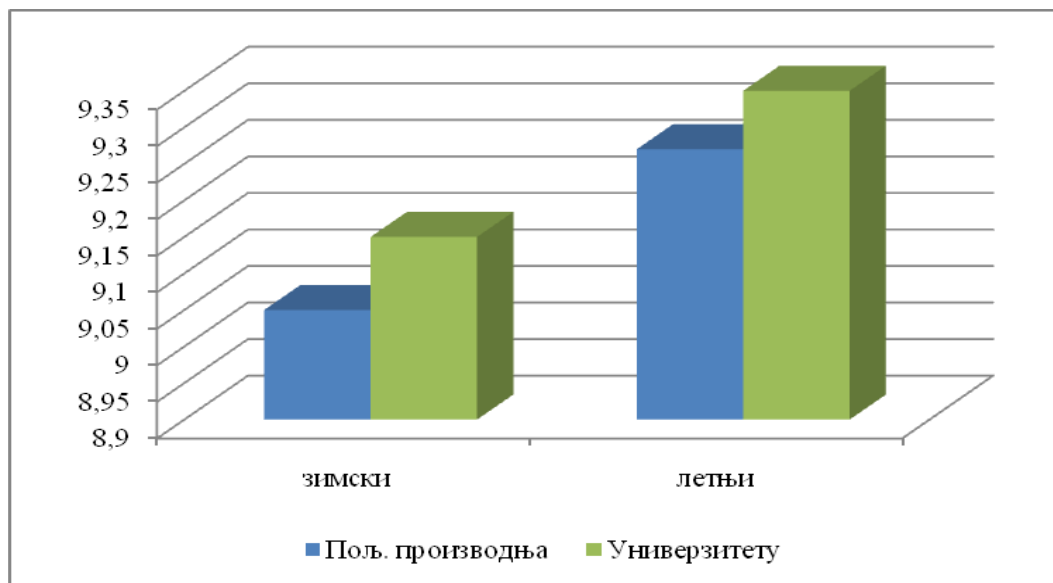
- Разговарати са наставницима и студентима о приступачности литературе за оне предмете гдје су се студенти изјаснили да не постоји.
- Мотивисати студенте да у већем броју учествује у анкетирању и да објективно оцјене наставни процес.

Школске 2020/21 године почело се са праћењем задовољства студента радом сарадника, који до тада није праћен и то је једна од битних измјена анкетног процеса.

Табела 7. Анализа задовољства студената радом сарадника у зимском и љетном семестру школске 2020/21 године

	2020/21 зимски	2020/21 љетњи
Пољ. производња	9.05	9.27
Агроекономија	/	/
Просечна оцена на Универзитету	9.15	9.35

На основу података који су добијени у анкетном процесу може се закључити да су у зимском семестру сарадници који су ангажовани на Пољ. производњи боље или исто оцјењени као наставника и да је њихова просјечна оцјена мало нижа него на Универзитета. Сарадници са Агроекономије нису оцјењивани из истих разлога као и наставници



Слика 6. Просјечна оцјена квалитета сарадника Пољопривредне производње у односу на просјечну оцјену на Универзитету у школској 2020/21. години

Задовољство рада студентске и административне службе и задовољство квалитетом студија приказани су у табели 8.

Табела 8. Задовољство студената Пољопривредне производње, радом служби Универзитета и квалитетом студија у 2018/19 до 2020/21 године

	Студентска служба	Квалитет студија
2018/19	4,4	4,4
2019/20	4,89	4,69
2020/21	9,67	9,80

Као и код оцјене наставника и сарданика у школској 2020/21 дошло је до промјене анкетног процеса као самог упитника тако и начина оцјењивања и није могуће приказати трендове у мјерењу ове перформансе.

Може се закључити да су студенти Пољопривредне производње најбоље или међу најбољим оцјенили рад студентске службе од свих факултета. Поред тога студенти Пољопривредне производње су задовољни радом студентске службе што се може видјети из оцјене квалитета рада.

Анализа оцјена квалитета студија показује да су студенти Пољопривредне производње задовољни квалитетом студија јер је зацртани циљ био 4 а остварена оцјена је 4.4 односно 4.69. Односно зацртана оцјена 8.5 а остварена 9.80 према новом начину анкетирања.

Табела 9. Задовољство студената Агроекономије радом служби Универзитета и квалитетом студија у 2018/19 до 2020/21 године

	Студентска служба	Квалитет студија
2018/19	4,3	4,25
2019/20	4,86	4,53
2020/21	9,66	9,93

Студенти Агроекономије су слично као и њихове колеге са Пољопривредне производње оцјенили рад студентске службе и дали им доста високу оцјену и то 4.3 у школској 2018/19 и 4.86 у школској 2019/20 години. Поред тога студенти Агроекономије су задовољни радом студентске службе што се може видјети из оцјене квалитета рада јер је постављени циљ 4.00 односно 8.5.

Анализа оцјена квалитета студија показује да су студенти Агроекономије задовољни квалитетом студија јер је зацртани циљ био 4 а остварена оцјена је 4.25 односно 4.53. Односно зацртана оцјена 8.5 а остварена 9.93 према новом начину анкетирања.

Пракса

Пракса се одвија ван установе, а на основу уговора, односно споразума о сарадњи, потврде и дневника.

Табела 10. Субјекти код којих се одржавају практична настава и вјежбе

РБ	СТУДИЈСКИ ПРОГРАМ	МЈЕСТО ОДРЖАВАЊА ПРАКСЕПОСЛОВНИ СУБЈКЕТ
1	Пољопривредна производња и Агроекономија	Пољопривредно добро "Семберија" а.д. Бијељина – Ново Село
		Пољопривредна и медицинска школа Бијељина
		Приватни комплекс – Љиља Томић; Илија Томић

2.5 Извјештај о пролазности на испитима по студијским програма

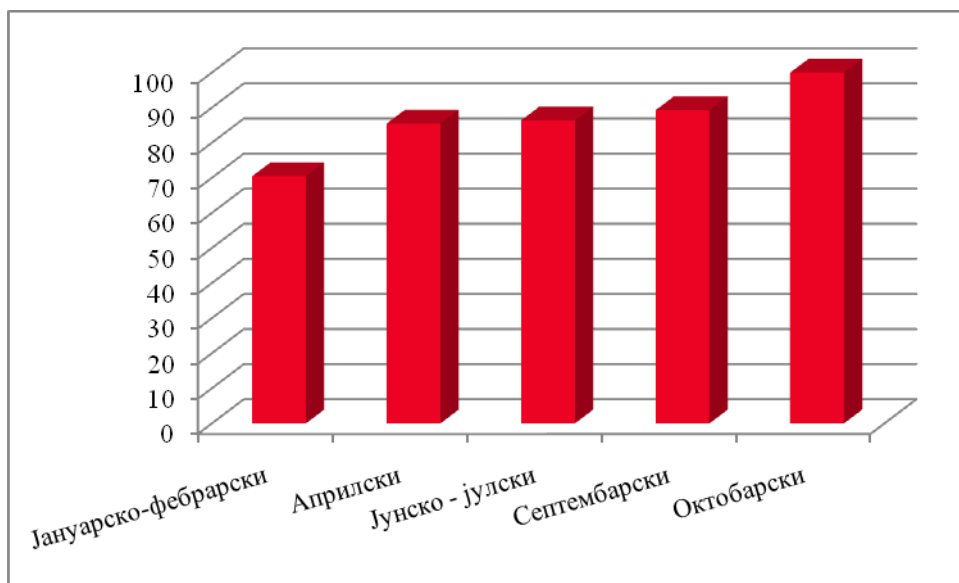
Од школске 2020/21 Универзитет и Факултет здравствених студија прати успешност студирања помоћу пролазности студента на испитним роковима као и просјечне оцјене по предметима.

Табела 11. Пролазност и просјечна оцјена по испитним роковима за студијски програм Пољопривредна производња у школској 2020/21 години

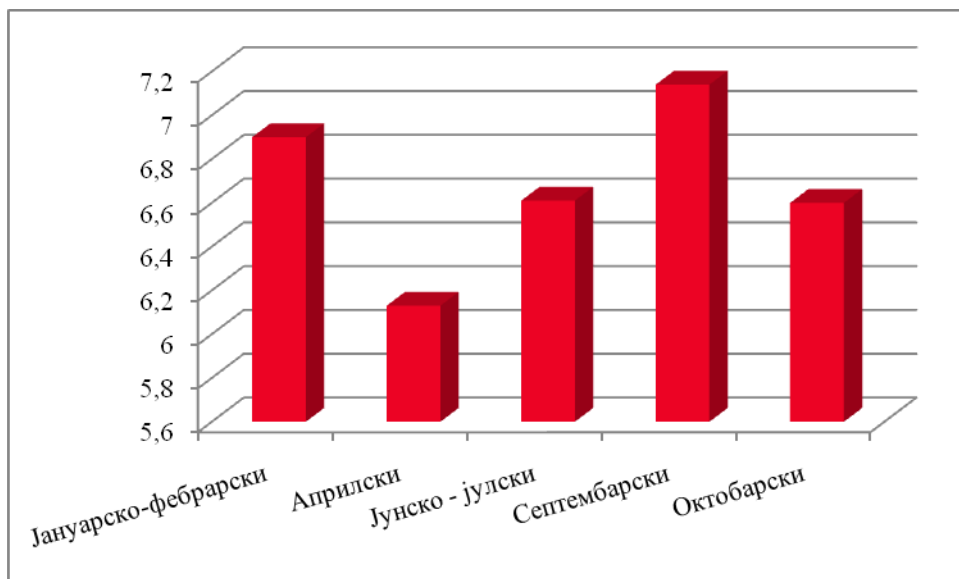
Испитни рок	Пољопривредна производња	
	Пролазност	Просјечна оцјена
Јануарско-фебруарски	70.47	6.90
Априлски	85.48	6.13
Јунско - јулски	86.39	6.61
Септембарски	89.31	7.14
Октобарски	100.00	6.60
Просјек	86.33	6.67

Анализом података из табеле 11. видимо да пролазност на испитима је задовољавајућа и креће се у интервалу од 70.47% у јануарско-фебруарском испитном року до 100.00 у октобарском испитном року. Факултет је задовољан са пролазношћу на испитима за већину испитних рокова као и за просечну пролазност од 86.33 односто.

Анализа просјечне оцјене по испитним роковима показује да и ако је пролазност доста добра у неким роковима и 100% просјечна оцјена је незадовољавајућа. Просјечна оцјена је најмања у априлском року када је било 6.13 а највећа у септембарском року када је оцјена била 7.14. У октобарском року пролазност је била 100% али је просјечна оцјена 6.60. Потребно је анализирани који је то разлог.



Слика 7. *Просјечна пролазност на испитним роковима на студијском програму Пољопривредна производња у школској 2020/21 години*



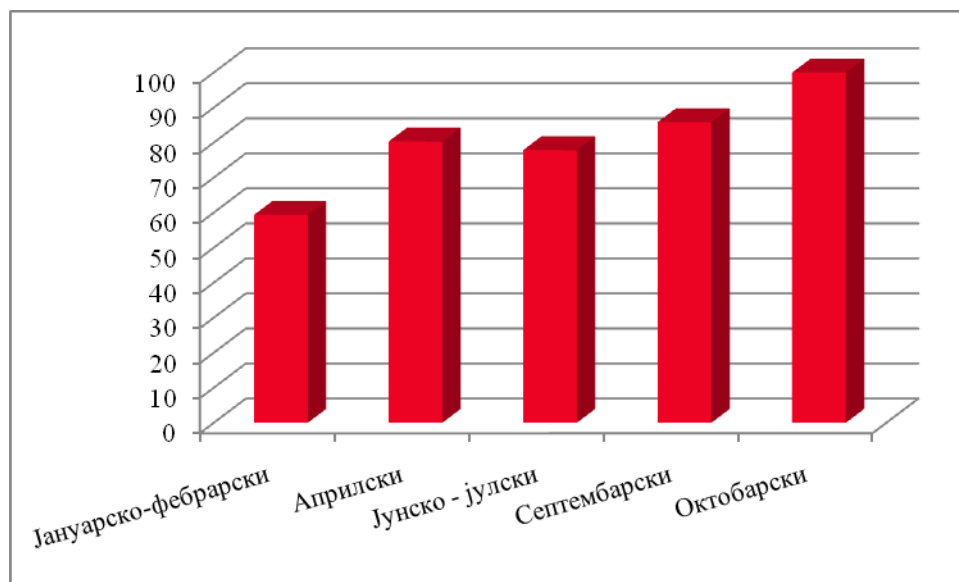
Слика 8. *Просјечна оцјена остварена на испитним роковима на студијском програму Пољопривредна производња у школској 2020/21 години*

Поред пролазности на испитним роковима Факултет и Универзитет прате и анализирају и просечну оцјену по испитним роковима и предметима. Факултет је дјелимично задовољан пролажноћу на испитима али није задовољан просјечном оцјеном коју остварују студенти на овој студијском програму. Просјечна у свим испитним роковима се кретала од 6 до 7.14 што је незадовољавајуће.

Табела 12. Пролазност и просјечна оцјена по испитним роковима за студијски програм Агроекономија у школској 2020/21 години

Испитни рок	Агроекономија	
	Пролазност	Просјечна оцјена
Јануарско-фебруарски	59.38	6.67
Априлски	80.32	7.03
Јунско - јулски	77.85	7.36
Септембарски	85.84	6.97
Октобарски	100.00	6.78
Просјек	80.68	6.96

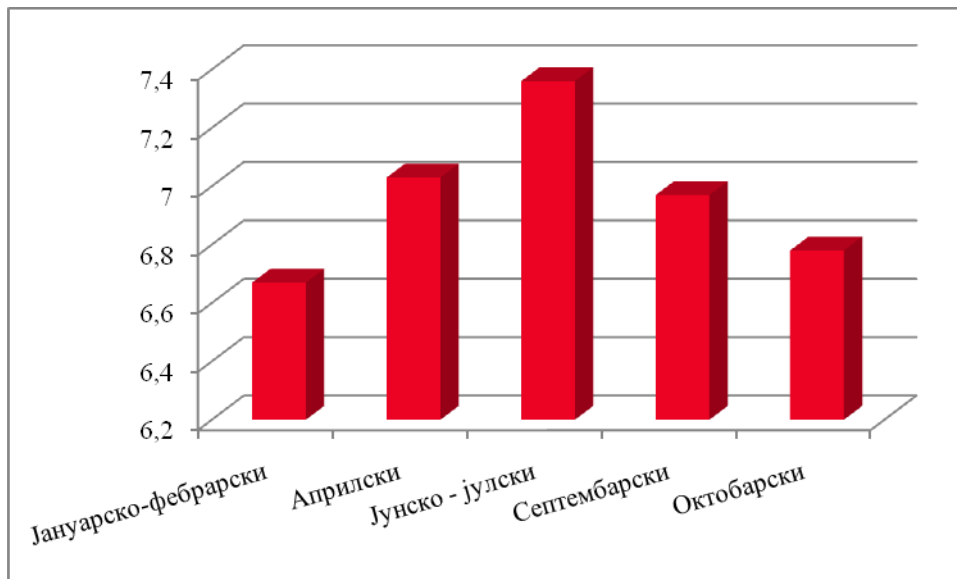
Анализом података из табеле 12. видимо да пролазност на испитима је задовољавајућа и креће се у интервалу од 59.38% у јануарско-фебруарском испитном року до 100.00 у октобарском испитном року. Факултет је задовољан са пролазношћу на испитима за већину испитних рокова као и за просечну пролазност од 80.68 односно.



Слика 9. Просјечна пролазност на испитним роковима на студијском програму Агроекономија у школској 2020/21 години

Анализа просјечне оцјене по испитним роковима показује да и ако је пролазност доста добра у неким роковима и 100% просјечна оцјена је незадовољавајућа. Просјечна оцјена је најмања у јануарско-фебруарском року када је било 6.67 када је била и најмања пролазност су а највећа у јунско-јулском року када је оцјена била 7.36. У октобарском

року пролазност је била 100% али је просјечна оцјена 6.78. Потребно је анализирани који је то разлог.



Слика 10. *Просјечна оцјена остварена на испитним роковима на студијском програму Агроекономија у школској 2020/21 години*

Руководство Факултета није задовољно просјечном оцјеном постигнутом на испитима у школској 2020/21 години и заједно са Комисијом за квалитет предлаже корективне мјере:

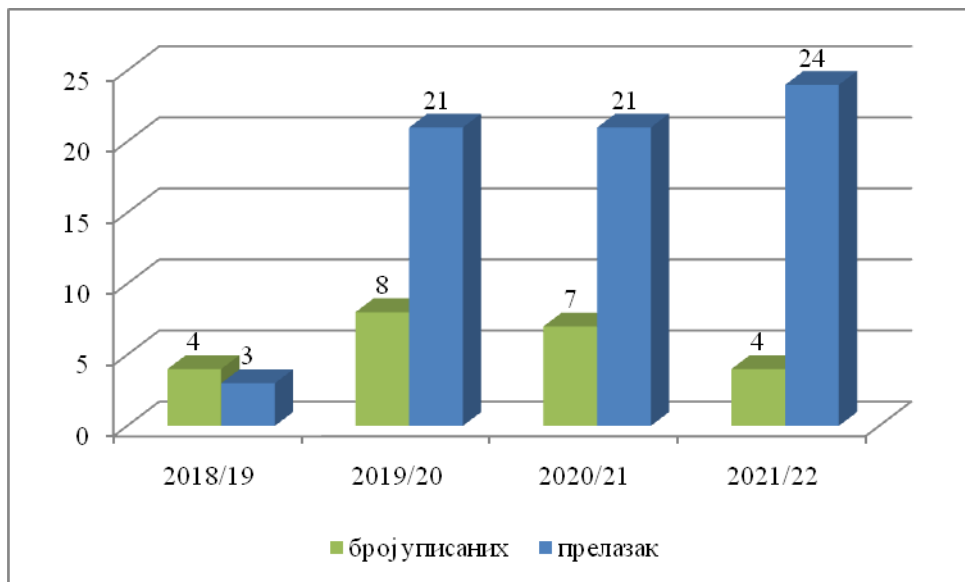
- Повећати рад са студентима кроз предавање, вјежбе и консултације
- Организовати консултације у терминима који одговара студентима
- Повећати присуство на предавањима и вјежбама
- Одржати састанак уз присуство декана Факултета и проректора за наставу и наставни процес са студентима да би се видјело да ли постоји проблем и како га ријешити
- Анализирати доступност и квалитет литературе која је потребна за полагање испита.

2.6 Извјештај о атрактивности студијских програма

Табела 13. Број студента који су уписали прву годину студија на студијском програму Пољ. производња у периоду од школске 2018/19 до 2021/22 године.

	Број уписаних студ. на I год.	Број прелазника са других ВШУ	Укупно
2018/19	4	3	7
2019/20	8	21	29
2020/21	7	21	28
2021/22	4	24	28

Највећи број студента који су уписани на Пољопривредна производња је у школској 2019/20 години када је уписано 29 студента у прву годину студија, од чега 8 уписани и 21 који су прешли са другог факултета. Факултет уписује мали број студента у прву годину студија и то од 7 колико је било 2018/19 до 29 у прошлој школској години. Мали број студента уписује овај студијски програм а много већи број је прелазака што није добар податак. (слика 13 и табела 11). Факултет ради на томе да већи број студента буде који су уписани а мање оних који прелазе са друге установе.

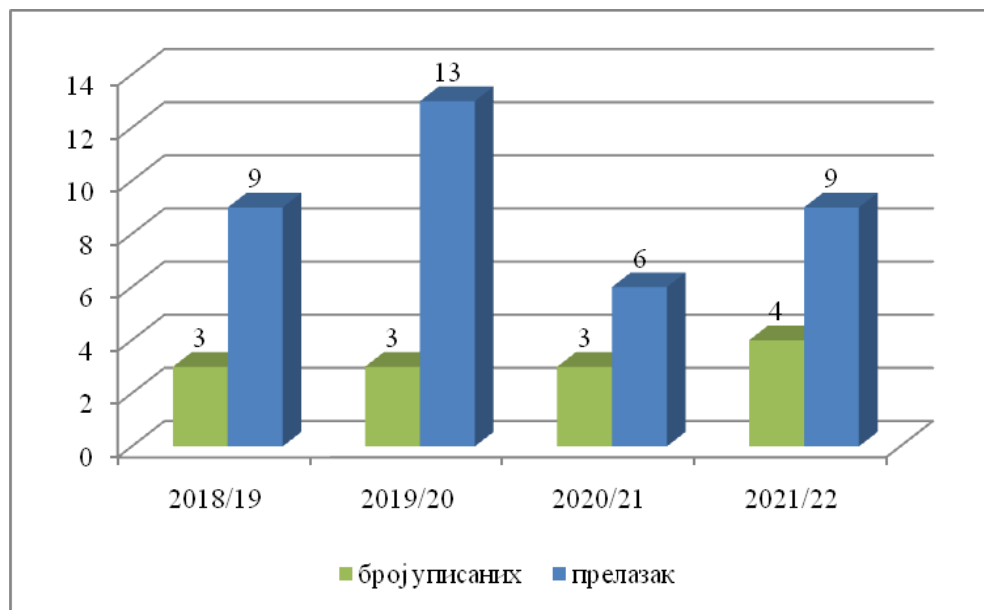


Слика 11. Укупан број студента на I години студија Пољ. производња у школској 2018/19 до 2021/22, приказан кроз број уписаних студената и број прелазака са других факултета

Табела 14. Број студента који су уписали прву годину студија на студијском програму Агроекономија у периоду од школске 2018/19 до 2021/22 године.

	Број уписаних студ. на I год.	Број прелазника са других ВШУ	Укупно
2018/19	3	9	12
2019/20	3	13	16
2020/21	3	6	9
2021/22	4	9	13

Студент који уписују прву годину студија на студијском програму Агроекономија је незадовољавајући јер у посматраном периоду уписивало је по 3 студента годишње једино 2021/22 је уписано 4 студента. Већи је број студента који прелазе са друге установе и то од 9 колико их је уписано 2020/21, да би 12 студента уписали 2018/19, а 13 студента школске 2019/20 године. Највећи број студента који прелазе са других факултета је у школској 2019/20 када је уписано 16 студента.



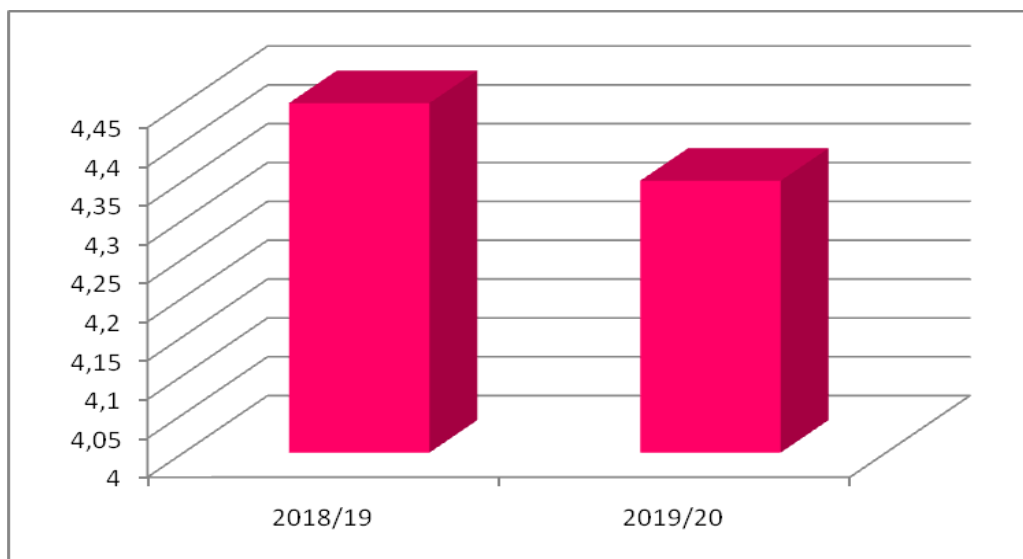
Слика 12. Укупан број студената на I години студија Агроекономије у школској 2018/19 до 2021/22, приказан кроз број уписаних студената и број прелазака са других факултета

Корективна мјера у предходном самовредновању је била повећање броја уписаних студента и ова мјера остаје и за наредни период. Факултет није задовољан бројем уписаних студента и предузима низ акција да се оствари постављени циљ. Планирано је покретање и унапређење постојећих маркетинг активности, повећање квалитета студирања и наставног процеса а све са циљем повећања броја студента који уписују прву годину студија.

2.7 Извјештај о анкетирању дипломираних студената

Табела 15. Ниво оствареног задовољства дипломираних студената Пољ. производње у школској 2018/19 и 2019/20 години

	Знања и вјештине стечене на факултету	Остварени аспекти студирања на факултету	Просечна оцјена
2018/19	4.55	4.58	4.57
2019/20	4.35	4.39	4.37



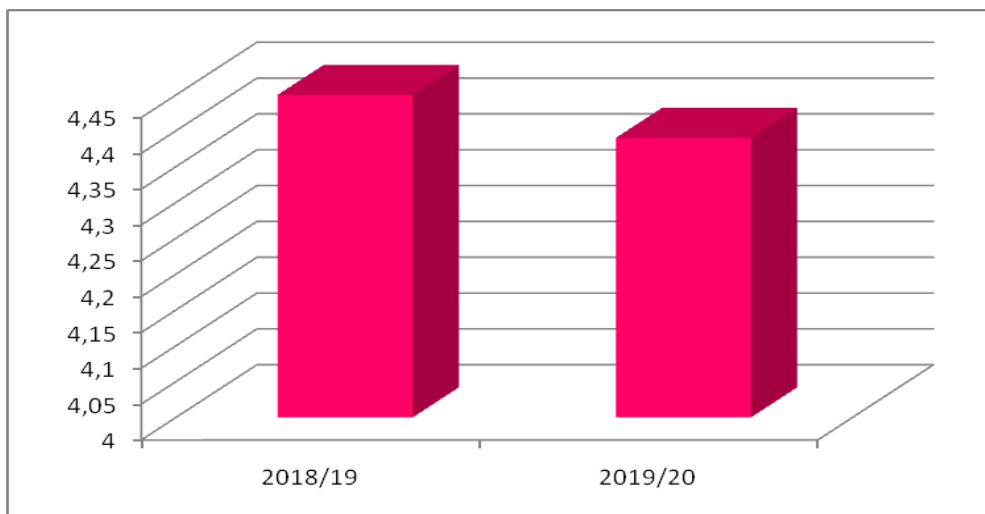
Слика 13. Задовољство дипломираних студента Пољ. производње знањем и вештинама стеченим на факултету у школској 2018/19 и 2019/20 година

Према наведеним подацима из табеле, дипломирани студенти пољопривредне производње исказали су релативно високом укупном оцјеном своје задовољство по наведеним критеријума, дакле са оцјеном 4,35 у школској 2019/20 односно 4.55 у школској 2018/19 је врло добар. Када је у питању Задовољство знањима и вјештинама стеченим током студија, односно 4,39 и 4.58 код задовољства оствареним аспектима студирања.

Табела 15а. Ниво оствареног задовољства дипломираних студената Пољ. производње у школској 2020/21 години*

РБ	Студијски програм	Опште задовољство	Остварени аспекти студирања на факултету	Просечна оцјена
2020/21				
1	Пољ. производња	9.79	9.84	9.82

* **Напомена:** Од 2020. године испитивање задовољства студента радом наставника и предмета се ради новим анкетним листом и оцене су од 5 до 10

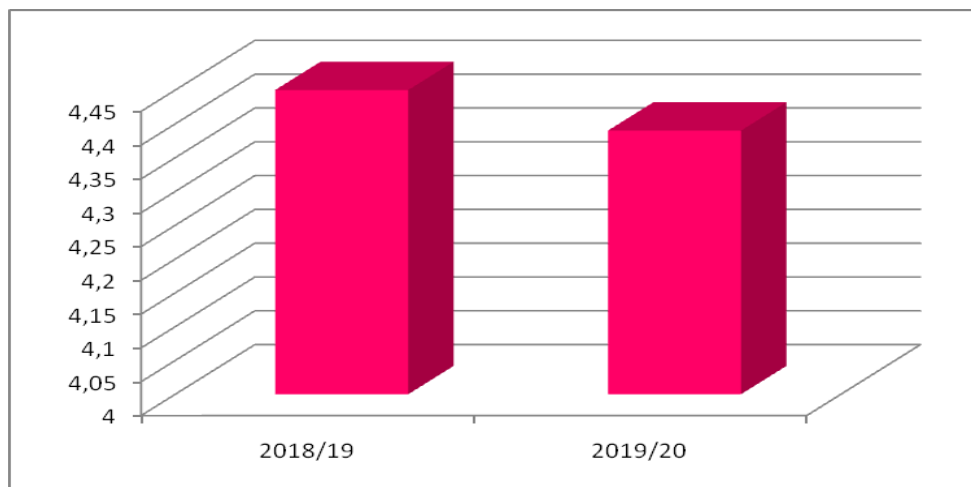


Слика 14. *Задовољство дипломираних студената Пољ. производње оствареним аспектима студирања на факултету у школској 2018/19 и 2019/20 година*

Табела 16. Ниво оствареног задовољства дипломираних студената Агроекономије у школској 2018/19 и 2019/20 години

	Знања и вјештине стечене на факултету	Остварени аспекти студирања на факултету	Просјечна оцјена
2018/19	4.47	4.48	4.48
2019/20	4.39	4.40	4.40

Према наведеним подацима из табеле, дипломирани студенти Агроекономије исказали су релативно високом укупном оцјеном своје задовољство по наведеним критеријумима, дакле са оцјеном 4,39 у школској 2019/20 односно 4.47 у школској 2018/19 је врло добар. Када је у питању Задовољство знањима и вјештинама стеченим током студија, односно 4,40 и 4.88 код задовољства оствареним аспектима студирања.

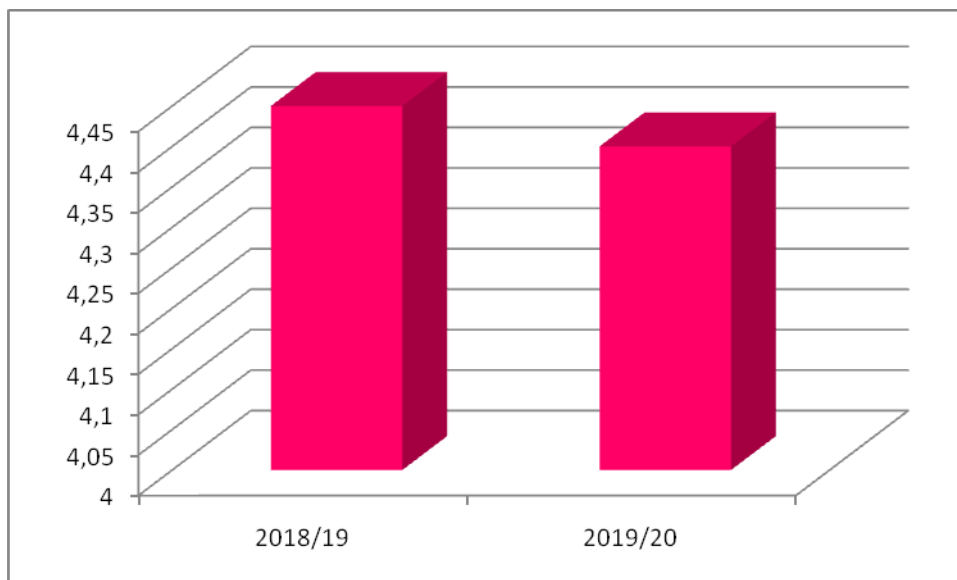


Слика 15. *Задовољство дипломираних студента Агроекономије знањем и вјештинама стеченим на факултету у школској 2018/19 и 2019/20 година*

Табела 16а. Ниво оствареног задовољства дипломираних студената Пољ. производње у школској 2020/21 години*

РБ	Студијски програм	Опште задовољство	Остварени аспекти студирања на факултету	Просечна оцјена
2020/21				
1	Агроекономија	9.79	9.94	9.87

* **Напомена:** Од 2020. године испитивање задовољства студента радом наставника и предмета се ради новим анкетним листом и оцене су од 5 до 10



Слика 16. Задовољство дипломираних студената Агроекономије оствареним аспектима студирања на факултету у школској 2018/19 и 2019/20 година

Остварена просјечна оцјена је задовољавајућа и већа је од постављеног циља а то је 8.50, за оба аспекта који су праћени.

КРИТЕРИЈУМ 4.

3. Упис студената, њихово напредовање кроз студије, признавање и сертификација

1.1 Једнаке могућности уписа свих студената

Начин уписа студената је регулисан [Правилима о студирању и Статутом Универзитета \(члан 89.\)](#), којим се уређују услови и начин уписа на прве године студијских програма на Универзитету „Бијељина“, пријемни испит и бодовање општег успјеха из средње школе и резултата остварених на пријемном испиту као и друга питања од значаја за упис. Студијским програмима I циклуса студија имају приступ сва лица која су завршила четворогодишњу средњу школу у Републици Српској, Брчко Дистрикту и Федерацији Босни и Херцеговини, као и лица која су средњу школу завршила у иностранству. Докази о завршеној средњој школи, свједочанства и дипломе стечене у иностранству подлијежу обавези нострификације коју врши Министарство просвјете и културе Републике Српске.

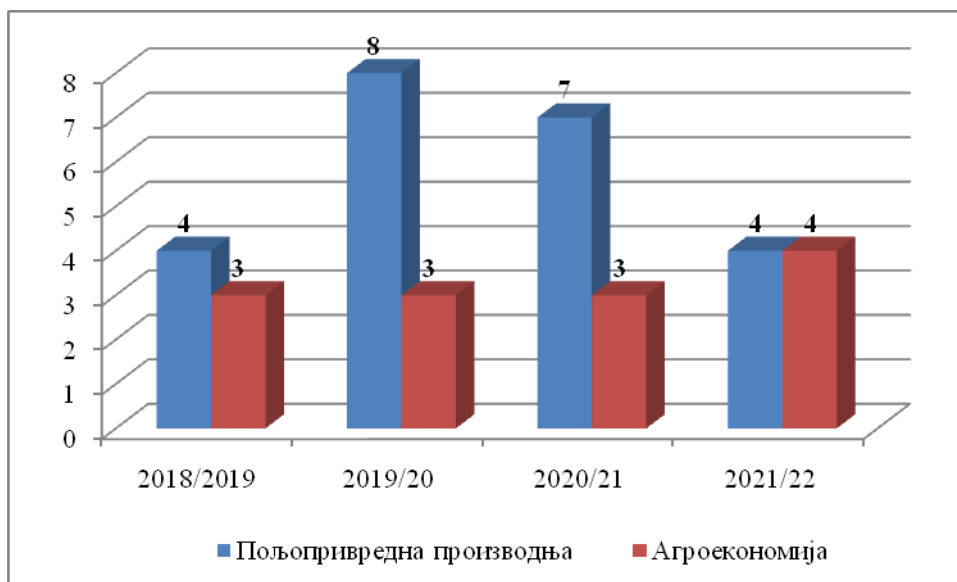
Поступку признавања стечених звања не подлијежу свједочанства и дипломе стечене у Републици Србији, а сходно Споразуму о узајамном признавању докумената у образовању и регулисању статусних питања ученика и студената („Службени гласник Републике Српске“, број 79/05).

Рангирање и избор кандидата за упис на I циклус студија врши се на основу пријемног испита или испита и постигнутог успјеха у претходном образовању, према условима конкурса.

Табела 17. Број уписаних студената на I годину Пољопривредне производње и Агроекономије у школској 2018/19 до 2021/22 години

	2018/2019	2019/20	2020/21	2021/22
Пољопривредна производња	4	8	7	4
Агроекономија	3	3	3	4

Као што је у предходним анализама приказано на прву годину студија Пољопривредна производња уписује се од 4 до 8 студента, а на Агроекономију 3 односно 4 студента. Најмањи број уписаних на прву годину студија Пољ. производње је у школским 2019/20, док је 2018/19 и 2021/22 уписано 4 а школске 2020/21 уписано је 7 студента (Слика 17). Највише уписаних студент ау прву годину студија је у школско 2019/20 години и то 8 уписаних. У посматраном период је стабилан тренд уписа броја студента у прву годину, али је то још увјек недовољно. На студијски програм Агроекономија у посматраном периоду уписује се по 3 студента у свим годинама сем у школској 2021/22 када је уписано 4 студента.



Слика 17. Број студената који уписује прву годину студија Пољ. производња и Агроекономија од 2018/19 до 2021/22 школске године

Факултет је усвојио корективне мјере које би у наредном периоду требали да доведу до повећања броја студента:

- У договору са заинтересованим странама извршити ревизију студијских програма ако је то потребно
- Развити маркетинг службу
- Радити на промоцијама Факултета по средњим школама у Бијељини и осталим градовима из окружења
- Радити на потписивању уговора о сарадњи са привредом о пракси и запошљавању наших студената

1.2 Признавање квалификација

Студијски програми које нуди Универзитет прилагодљиви су тако да омогућавају улазак и излазак у одговарајућим фазама студија и, у зависности од напретка који је студент остварио, додјелу квалификација или ECTS бодова, уз поштовање важећег ECTS-а.

Студенту који прелази са друге високошколске установе или студенту који има положених испита у претходном школовању признају се положени испити одлуком ректора, а на основу приједлога Комисије за признавање испита. Комисија признаје студенту положене испите из оних наставних предмета који се по садржају према свом наставном програму преклапају минимално 50 % са наставним програмом одговарајућег предмета који се изучава на Универзитету. Лице које је стекло високо образовање на некој другој високошколској установи уписује се на одговарајућу годину основног студија или студија дошколовања и преквалификације, на основу одлуке ректора о упису и признавању испита. Признавање испита из претходног школовања се врши на основу

увида у овјерене и аутентичне документе којима се доказује план и програм претходног школовања, положени испити и остварени успјех као што су: препис оцјена, копије индекса, наставног програма и дипломе коју је стекао на другој високошколској установи, у складу са [Правилником о признавању страних високошколских исправа](#). Уколико су испити који се преносе положени на високошколској установи која је матична из уже научне области у којима је матичан и Универзитет, тада студент на Универзитету може да упише наредну годину студија ако је по прописима високошколске установе са које студент долази испунио потребне услове за упис више године студија. Уколико су испити који се преносе положени на високошколској установи која није матична у научним областима у којима је матичан и Универзитет, тада студент на Универзитету може да упише ону годину студија која одговара броју признатих кредит-бодова (ECTS). [Примјер одлуке документације о признавању](#).

Поред наведених могућности Универзитет је регулисао и могућност признавања студијског програма у цијелости, међутим, оваквих ситуација није било. Комплетна процедура признавања квалификација с циљем наставка школовања на Универзитету „Бијељина“, поред наведеног Правилника, регулисана је:

- [Правилником о праву на промјену студијског програма, преласка на студијске програме Универзитета „Бијељина“ и о критеријумима и условима преношења ECTS бодова,](#)
- [Статут Универзитета, члан. 89, 90, 91, 92 и 93](#)

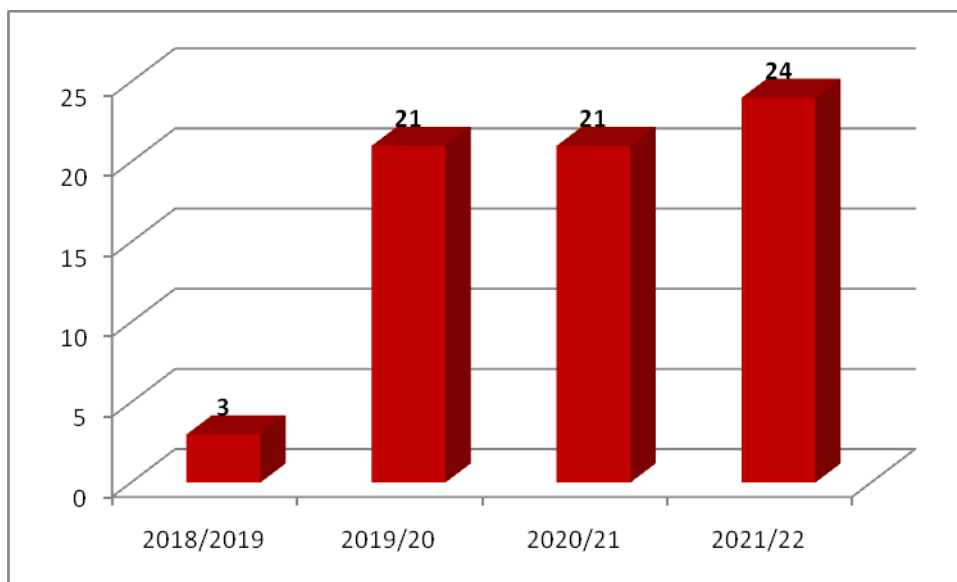
Анализа података из посматраног периода показује да је број студента који упишу неки од наших студијских програма а долазе са других високошколских установа задовољавајући и да је то добра страна пословања Универзитета.

Универзитет на појединим студијским програмима има више студента који прелазе са друге установе од броја студента који уписују исте студијске програме, што ће мо показати у наредној анализи.

Табела 18. Број уписаних студената пољ. производње и агрономије који су прешли са друге установе од 2018/19 до 2021/22 школске године

	2018/2019	2019/20	2020/21	2021/22
Пољопривредна производња	3	21	21	24
Агрономија	9	13	6	9

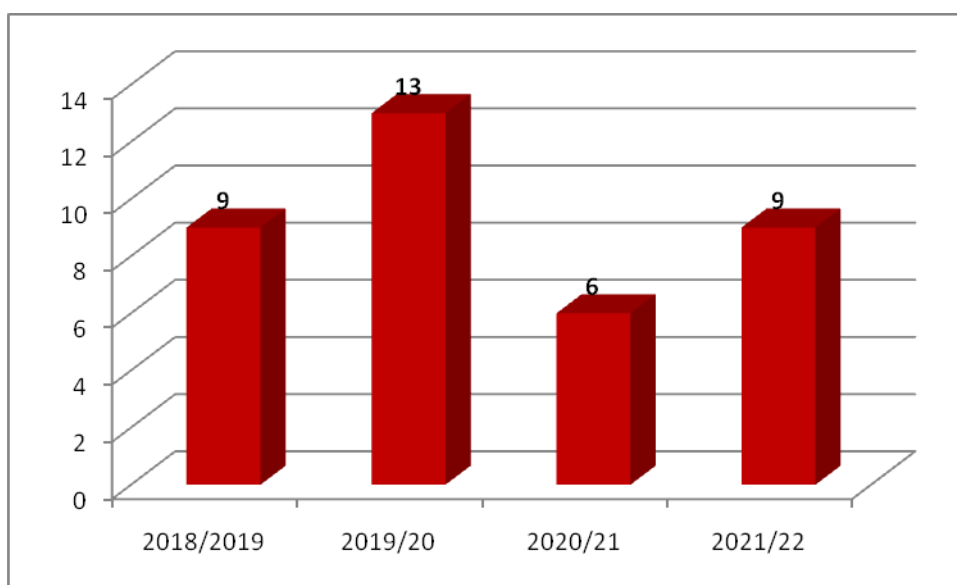
Студијски програм Пољопривредна производња уписује знатан број студената који прелазе са друге високошколске установе. У посматраном периоду прелазак са других установа је значајан у 2019/20 и 2020/21 када је уписано 21 студент као и школске 2021/22 године када смо уписали 24 студента који су студије започели на некој другој установи. Једино је школске 2018/19 уписано 3 студента који прелазе са друге установе.



Слика 18. Број студента који уписује прву годину студија Пољопривредна производња као прелазници са друге установе од 2018/19 до 2021/22 школске године

На студијском програму Агроекономија је мањи број студента који су уписани у прву годину студија и то преласком са друге установе у односу на Пољопривредну производњу. Као и код пољ. производње и на Агроекономији је више уписаних у прву годину као прелазак у односу на оне који први пут уписују факултет.

Највећи број студената који су уписали Агроекономију а прешли су са другог факултета је у школској 2019/20 године када је уписано 13 студената. По 9 студената уписано је у школским 2018/19 и 2021/22 година, а 6 студената је уписано у школској 2020/21 година.



Слика 19. Број студената који уписује прву годину студија Агрекономија као прелазници са друге установе од 2018/19 до 2021/22 школске године

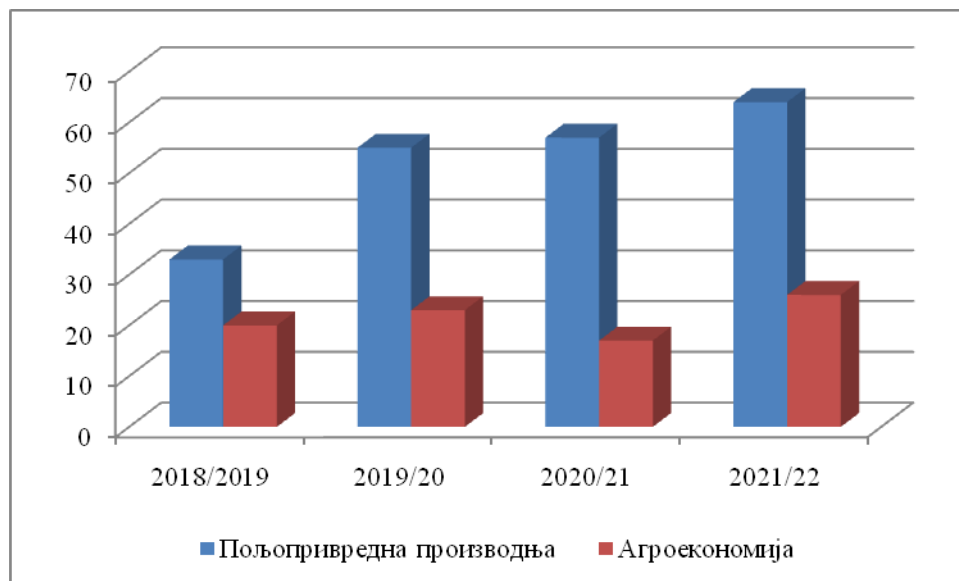
Поред броја уписаних прати се и број студента који су одустали од студија. детаљна анализа дата је у Стандарду 2.

У стандарду 2 дата је и анализа укупног броја уписаних на свим нивоима студија овде ћше мо само издвојити битне делове..

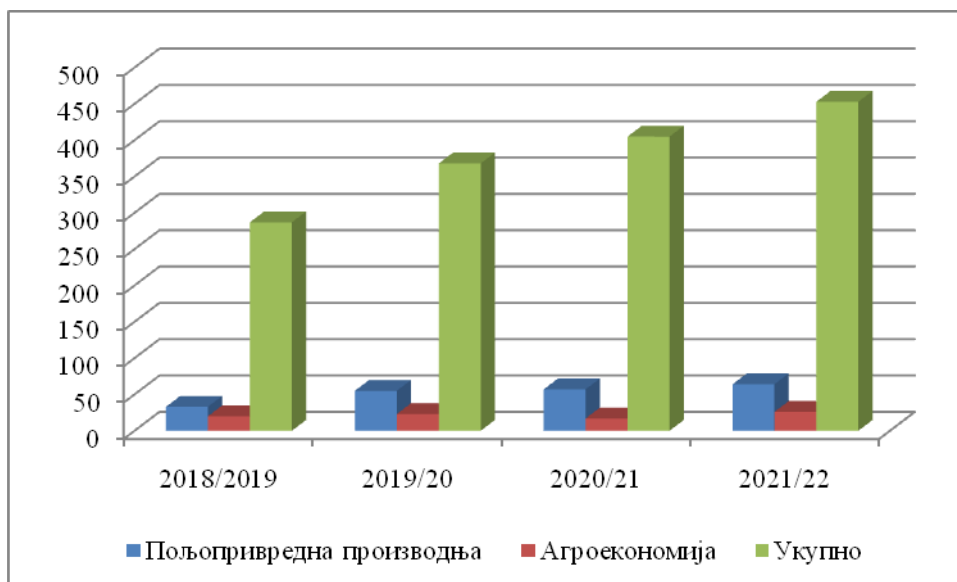
Табела 19. Укупан број активних студента

СТУДИЈСКИ ПРОГРАМИ	2018/19	2019/20	2020/21	2021/22
Пољопривредна производња	33	55	57	64
Агроекономија	20	23	17	26
УКУПНО - Универзитет	287	368	405	453

Број уписаних студента на свим годинама студија на Пољопривредна производња прати тренд раста броја студената на Универзитету што се може видјети на слици 20 и 21. Док на студијском програму Агроекономија није тренд раста него варира по годинама. Највише је уписано у овој години и то 26 студента, затим 2019/20 када је уписано 23, а 2018/19 године 20 студента а најмање 17 студента у школској 2020/21 години.



Слика 20. Структура уписа студената на студијским програмима Пољ. производња и Агроекономија на свим годинама студија за школску 2018/19, 2019/20, 2020/21 и 2021/22 годину.

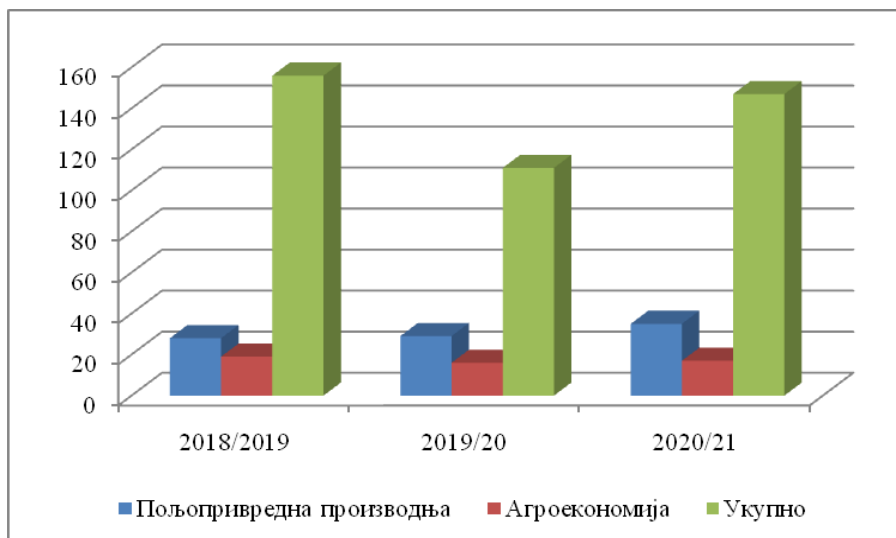


Слика 21. Однос укупаног броја уписаних студената на свим годинама студија и на студијским програмима Пољ. производња и Агроекономија за школску 2018/19, 2019/20, 2020/21 и 2021/22 годину.

Пољопривредни факултет прати број дипломираних студента који студирају на студијском програму Пољопривредна производња и Агроекономија. Анализирани су подаци са 3 године и видимо да је највећи број дипломираних у школској 2020/21 години када је студије завршило 35 студента који студирају пољопривредну производњу и 2018/19 када је дипломирало 19 студента Агроекономије. број дипломираних студента пољопривредне производње има тренд раста односно сваке године је већи број дипломираних. Код агроекономије то није случај већ варира по годинама и креће се у интервалу од 16 до 19 студента

Табела 20. Укупан број дипломираних студента у 2018/19, 2019/20 и 2020/21 године

СТУДИЈСКИ ПРОГРАМИ	2018/19	2019/20	2020/21
Пољопривредна производња	28	29	35
Агроекономија	19	16	17
УКУПНО	156	111	147

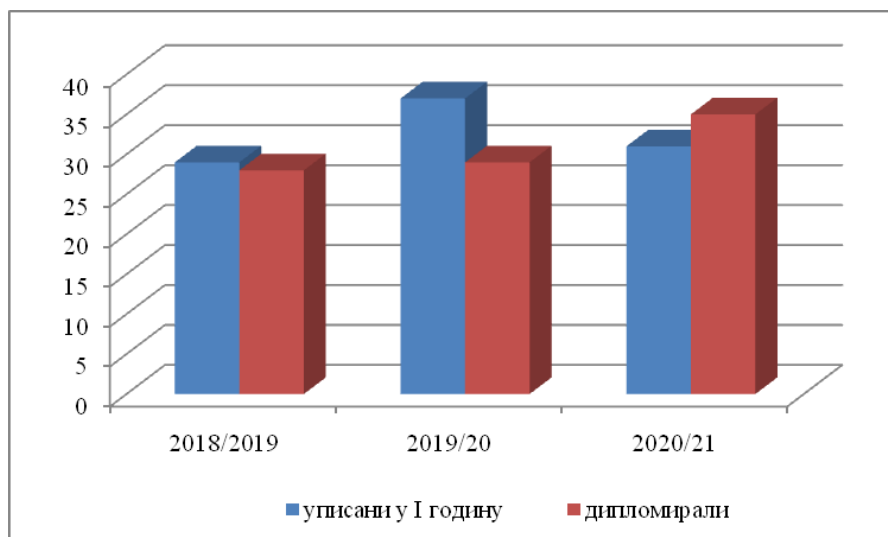


Слика 22. Тренд укупног броја дипломираних студента Пољ. производње и Агроекономије у односу на број студента Универзита у школској 2018/19, 2019/20 и 2020/21 години

Број дипломираних студента је доста мањи од броја студента који упишу прву годину студија. Овај податак је тешко пратити јер се сваке године конкурсом мјења број студента који уписују прву годину.

Табела 21. Однос броја уписаних у прву годину и броја дипломираних студента Пољ. производње

	2018/2019	2019/20	2020/21
уписани у I годину	29	37	31
дипломирали	28	29	35
%	96.55	78.38	112.90



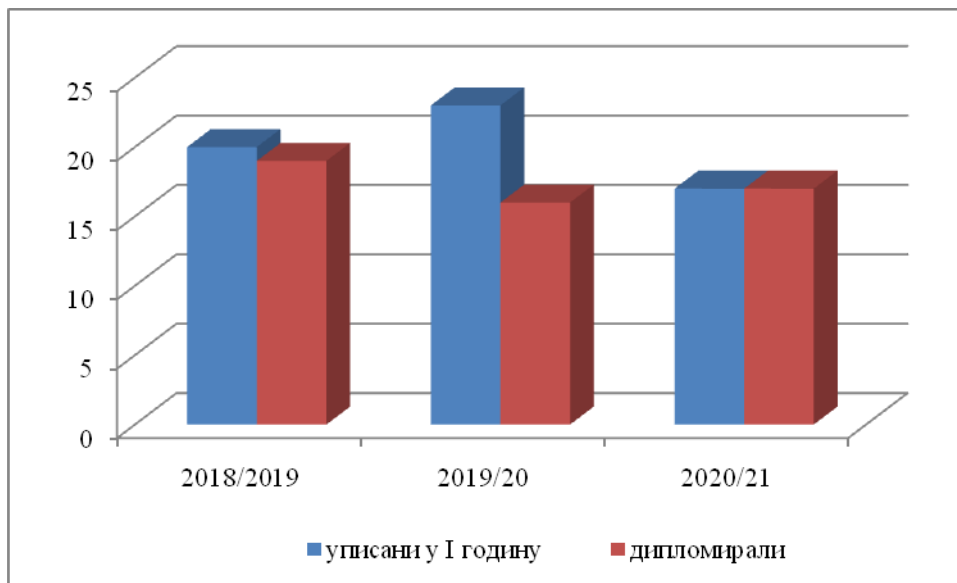
Слика 23. Однос броја уписаних у прву годину и броја дипломираних студената Пољопривредне производње

Када се посматра анализа односа броја уписаних у прву годину студија и броја дипломираних студента видимо да је тај однос најбољи 2020/21 године када је око 13% студента дипломирало више у односу на број уписаних. Разлог овоме броју дипломираних је тај што је предходне године мање дипломирало те су дипломирали у овој години. Велики је проценат броја дипломираних у односу на број дипломираних на пољопривредној производњи што је највише на свим студијским програмима Универзитета.

Табела 22. Однос броја уписаних у прву годину и броја дипломираних студента Агроекономије

	2018/2019	2019/20	2020/21
уписани у I годину	20	23	17
дипломирали	19	16	17
%	95.00	69.57	100.00

Као и код студијског програма пољопривредна производња тако је и велики проценат студента који су дипломирали у односу на број уписани у прву годину студија. Највећи број дипломиралих је у школској 2020/21 када је дипломирало 17 студента или 100 одсто у односу на број уписаних.



Слика 24. Однос броја уписаних у прву годину и броја дипломираних студента Агроекономије

Овај податак је тешко мјерљив и није за упоређивање јер студенти који упишу ове године ће студије завршити за три године, док у години која се прати дипломирају и студенти који обнављају годину. Због тога овај податак није мјеродаван да би се оцјенило успешност студија.

КРИТЕРИЈУМ 5.

Људски ресурси

Универзитет Бијељина редовно анализира и прати:

1. наставно особље (студентско вриједновање наставног процеса - 2х годишње: љетни и зимски семестар);
2. рад наставника (студентско вредновање наставног процеса - 2х годишње: љетњи и зимски семестар);
3. старосну структуру наставника;
4. однос гостујућег и сталнозапосленог кадра
5. квалификације наставног кадра

5.1 Избор наставног особља

Универзитет „Бијељина“ обезбједио је довољан број наставника, који су квалификовани у складу са прописима и стандардима струке. Наставни кадар је веома битан фактор за реализацију образовних циљева, а самим тим и одрживост студијских програма.

Укупан број ангажованог наставног особља на сваком студијском програму је усклађен према [Уредби за оснивање и почетак рада високошколских установа и о поступку утврђивања испуњености услова](#) коју је донијело Министарство просвете и културе Републике Српске, Дакле, на свим студијским програмима је запослен довољан број наставника у пуном рандом односу са пуним радним временом како би се осигурао квалитет и континуитет учења и подстакли вањске сараднике да се укључе у академске процесе.

Установа редовно прати и анализира **оптерећеност наставног кадра** за текућу школску годину.

Седмично оптерећење наставника у настави је максимално 12 часова, асистента 10 часова и студента од 20 до 25 часова активне наставе недељно.

Процедуре за избор и напредовање наставног кадра су утврђене унапријед, јавно су доступне и усклађене са важећим законским регулативама.

Документ којим је регулисан поступак избора и напредовања наставника:

1. [Правилник о поступку и условима за избор у наставна и сарадничка звања Универзитета „Бијељина“;](#)
2. [Правилник о организацији и истематизације радних места Универзитета „Бијељина“](#)

3. Правилник о ужим научним областима Универзитета „Бијељина“

Поменути Правилник о поступку и условима за избор у наставна и сарадничка звања садржи динамику расписивања конкурса, рокове, начин еволуирања научних радова, састав и компетенције чланова комисије за избори жалбене процедуре.

Комисију за избор именује Наставно-научно вијеће под обавезом да један члан комисије мора бити наставник из уже научне области, и један наставника друге високошколске установе. Комисија доставља Извјештај Наставно-научном вијећу. Наставно-научно вијеће на основу Извјештаја формира Приједлог о избору кандидата и доставља Сенату. Сенат доноси Одлуку о избору.

5.2 Усавршавање наставног кадра

Усавршавање наставног кадра регулисано је:

1. Правилником о обезбјеђењу квалитета
2. Правилником о стручном усавршавању наставника и сарадника Универзитета „Бијељина“.

Сходно наведеним нормативима а у складу са смјерницама стандарда 5. Комисија за обезбјеђење квалитета је током 2018/19, 2019/20 и 2020/21. године извршила Евалуацију научног рада наставника и сарадника на Универзитету Бијељина у току школске 2018/19, 2019/20 и 2020/21. године.

Врсте научних публикација:

- A. Уџбеник
- B. Монографија
- C. Поглавље у књизи/монографији
- D. Практикум
- E. Патент и техничко решење
- F. Научни рад објављен у међународном часопису
- G. Научни рад објављен у домаћем часопису од међународног значаја
- H. Научни рад саопштен на скупу од међународног значаја, штампан у цјелини у Зборнику радова или књизи резимеа
- I. Научни рад саопштен на скупу националног значаја, штампан у цјелини у Зборнику или књизи резимеа
- J. Научни рад објављен у часопису националног значаја
- K. Научни рад саопштен на националном скупу са међународним учешћем у штампан у цјелини у Зборнику радова или књизи резимеа

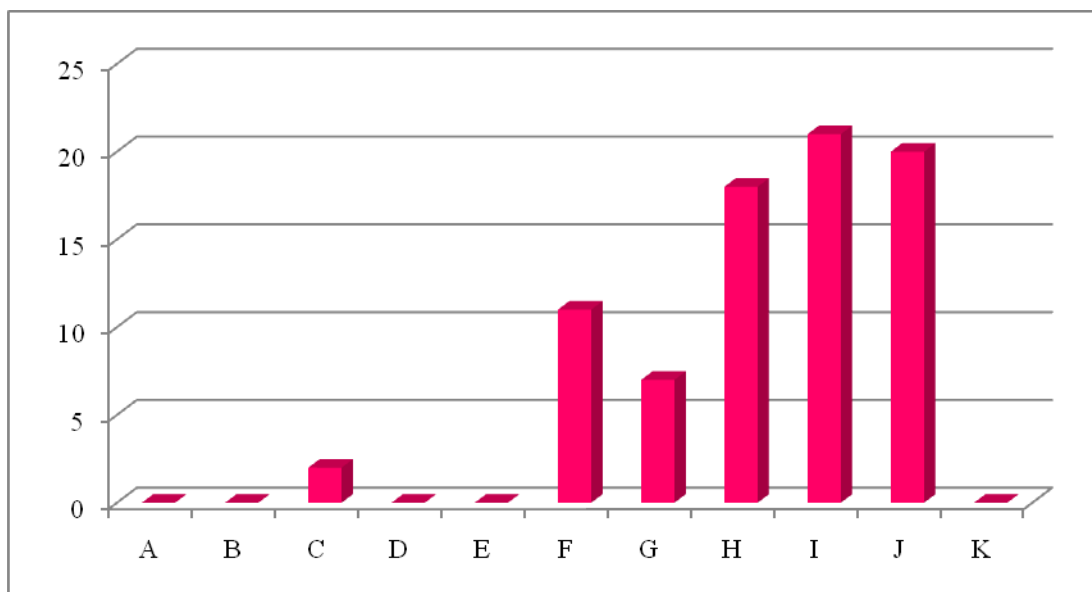
Табела 23. Број објављених публикација у 2018, 2019, 2020 и 2021. години

БРОЈ ОБЈАВЉЕНИХ ПУБЛИКАЦИЈА ПО ГОДИНАМА												
Година	А	В	С	Д	Е	Ф	Г	Н	И	Ј	К	УКУПНО
2018	3	7	/	/	/	29	20	25	13			97
2019	/	3	1	/	/	20	19	47	20			110
2020	1	4	2	/	/	47	18	7	4			83
2021	2	3	2	1	0	29	7	30	1	25	23	123

Табела 24. Број објављених публикација у 2021. години на Пољопривредном факултету

Наставник	А	В	С	Д	Е	Ф	Г	Н	И	Ј	К	Укупно
ПОЉОПРИВРЕДА												
Боро Крстић							1	1	1			3
Мирослав Недељковић						3		1	3			7
Горица Цвијановић			1			1		3	9	8		22
Радован Живковић												0
Марија Бајагић							1	2	5	7		15
Миливоје Ђосић			1			5	2		1	4		13
Милорад Ђокић								1				1
Иван Урошевић									2			2
Јасмина Филиповић						1						1
Мерсида Јандрић						1				1		2
Здравка Петковић							3	10				13
Укупно	0	0	2	0	0	11	7	18	21	20	0	79

Наставници Факултета су у 2021. години објавили 79 публикација од 123 колико су укупно објавили запослени на Универзитету што је око 65 одсто. Највећи број објављених публикација и радова на Универзитету су објавили запослени Пољопривредног факултета. Као и код осталих факултета сарадници и асистенти Пољопривредног факултета нису објавили ни један рад или публикацију. Факултет није задовољан бројем објављених публикација и радиће на томе да се овај резултат побољша. Забрињавајући је податак да асистенти и сарадници нису објавили ни један рад или публикацију и ако им је то један од услова за даље напредовање.

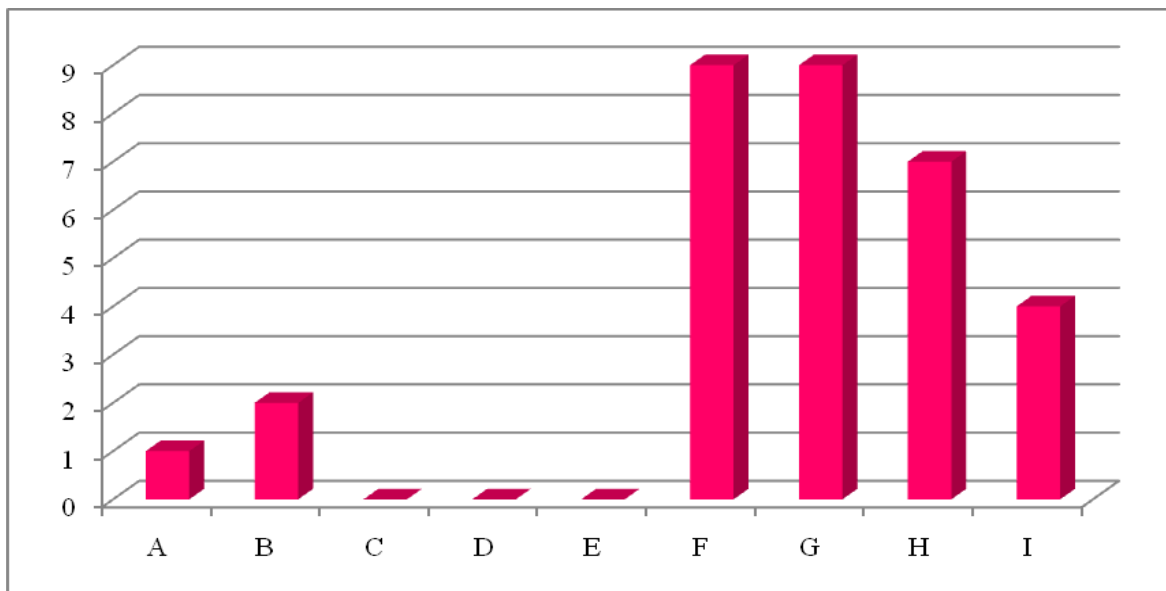


Слика 25. Преглед објављених публикација у 2021. години

Табела 25. Број објављених публикација у 2020. години на Пољопривредном факултету

Наставник	2020. година									
	А	Б	Ц	Д	Е	Ф	Г	Х	И	Укупно
ПОЉОПРИВРЕДА										
Драган Николић						2				2
Боро Крстић		1								1
Јела Икановић										-
Драго Цвијановић						3				3
Горица Цвијановић							1	5	2	8
Јонел Субић										-
Љиљана Јовић										-
Невенка Ђуровић						1				1
Сретен Јелић		1								1
Александар Животић										-
Бојан Дамњановић										-
Душко Пејовић							2			2
Иван Урошевић										-
Јасмина Филиповић										-
Марија Бајагић								1		1
Мерсида Јандрић							1			1
Миливоје Ђосић										-
Милорад Ђокић						2	1			3
Мирослав Недељковић							4	1		5
Радован Живковић										-
Вера Милосевић									2	2
Владо Ковачевић	1									1
Здравка Петковић						1				1
УКУПНО	1	2	-	-	-	9	9	7	4	32

Број публикација које су објавили запослени Пољопривредног факултету у 2020. години је 32 од укупно 83 колико је објављено на Универзитету што је око 38.5 одсто је мање него у 2021. години.



Слика 26. Преглед објављених публикација у 2020. години

Руководство Факултета и Комисија за квалитет предлаже следеће корективне мјере:

- мотивисати наставника за објављивање публикација
- мотивисати сараднике и асистенте за објављивање публикација
- мотивисати студенте за објављивање публикација
- укључити асистенте, сараднике и студенте на пројекте који се реализују на Универзитету
- финансирати објављивање одређених публикација и радова за које Универзитет процени да има интереса

5.3 Извјештај о вриједновању квалитета наставног процеса на Универзитету

Од академске 2017/18 године израђена је електронска анкета праћења задовољства студената наставним процесом, којом је питање задовољства студената радом служби Универзитета инкорпорисано у анкету о квалитету наставног процеса. Од школске 2020/21 дошло је до промјене анкетног процеса и начина оцјењивања. Сходно томе у оквиру анкете о наставном процесу студенти су анкетирани о:

- задовољству предметима и наставним кадром,

- задовољству рада студентске службе и административног особља и
- задовољство квалитетом студија (извођење наставе, информисаношћу, одржавању наставе, употребом рачунарске сале, сајтом Универзитета, литературом и њеном усаглашеношћу са програмом и обимм предавања и вјежби).

На основу **Извјештаја о вредновању квалитета наставног процеса** на Факултету здравствених студија зимском и љетњем семестру укупна збирна остварена просјечна оцјена (зимски и љетњи семестар) у академској 2018/19 и 2019/20 години, приказана је у табели.

Табела 26. Анализа задовољства студената радом наставника и предметима у 2018/19, 2019/20. и 2020/21. године

	2018/19	2019/20	2020/21 зимски	2020/21 љетњи
Пољ. производња	4.20	4.69	8.93	9.27
Агроекономија	4.19	4.25	/	/
Просјечна оцјена на Универзитету	4.48	4.59	9.10	9.29

Због промејене начина оцјењивања и промјене анкетног листа не може се анализирати тренд оцјена задовољства студента радом наставника и предмета.

На основу анализе оцјена Руководства Факултета и Комисија за квалитет је задовољна постигнутим циљем јер је остварен зацртани циљ у свим посматраним годинама и семестрима. Анализа показује да су наставници Пољопривредне производње забележили нешто лошије резултате у однос на просјечне оцјене Универзитета али више од постављеног циља и то уа 2018/19 годину. Док је у школској 2019/20 наставници који изводе наставу на Пољопривредној производњи боље оцјењени од просјечне оцјене наставника Универзитета (табела 26).

Наставници који изводе наставу на студијском програму Агроекономија су оцјењени лошије него наставници Пољ. производње и просјечне оцјене Универзитета али већом оцјеном од постављеног циља.

Школске 2020/21 анализирани су само резултати анкете која је спроведена на Пољ. производњи јер је на Агроекономији био мали број студента који је учествовао у анкети и резултати нику поуздани ни валидни и нису анализирани.

На основу праћења задовољства студента радом наставника уочени су одређени недостатци у инструменту оцјењивања и због тога је промјењен анкетни листи и начин оцјењивања.

Уочени су недостатци код самог анкетног упитника и приступило се измјени анкете. У односу на предходни анкетни упитник смањен је број питања и као и број параметара који се оцјењују. Нови анкетни упитник у употреби је од школске 2020/21 године, када ћемо видети које смо резултате постигли овом измјеном.

На основу резултата анкете и на основу предходног самовредновања Комисија за квалитет је предложила корективне мјере а то су:

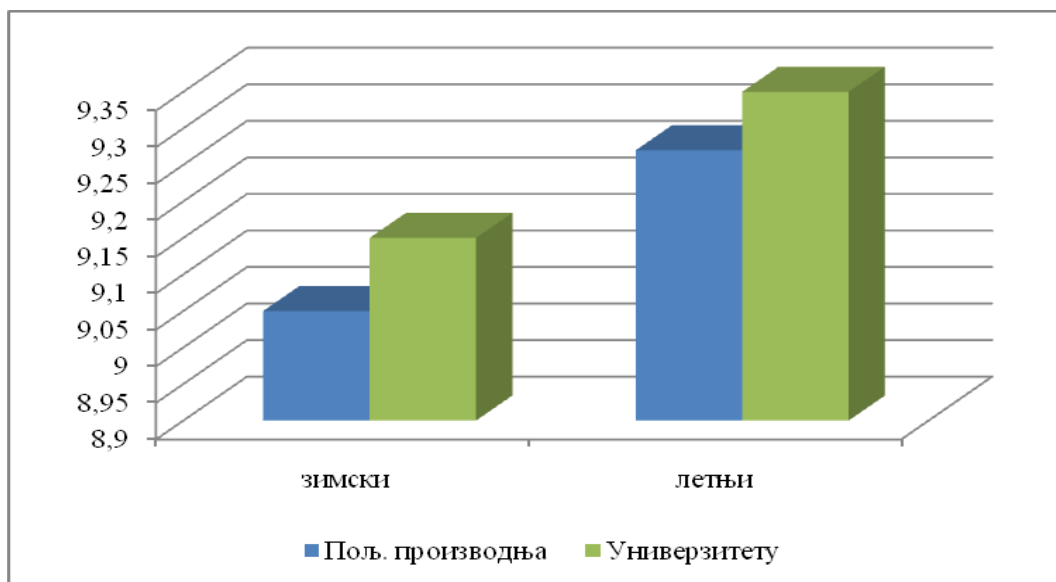
- Мотивисати студенте да редовно присуствују предавањима и вјежбама
- Прилагодити распоред наставе свим студентима да би присуство било што веће
- Разговарати са наставницима и студентима о приступачности литературе за оне предмете гдје су се студенти изјаснили да не постоји.
- Мотивисати студенте да у већем броју учествује у анкетирању и да објективно оцјене наставни процес.

О школске 2020/21 године почело се са праћењем задовољства студента радом сарадника, који до тада није праћен и то је једна од битних измјена анкетног процеса.

Табела 27. Анализа задовољства студената радом сарадника у зимском и љетном семестру школске 2020/21 године

	2020/21 зимски	2020/21 летњи
Пољ. производња	9.05	9.27
Агроекономија	/	/
Просечна оцена на Универзитету	9.15	9.35

На основу података који су добијени у анкетном процесу може се закључити да су у зимском семестру сарадници који су ангажовани на Пољ. производњи боље или исто оцјењени као наставника и да је њихова просјечна оцјена мало нижа него на Универзитета. Сарадници са Агроекономије нису оцјењивани из истих разлога као и наставници



Слика 27. *Просјечна оцјена квалитета сарадника Пољопривредне производње у односу на просјечну оцјену на Универзитету у школској 2020/21. години*

Сарадници Пољопривредног факултета су постигли боље резултате у односу на просјечну оцјену Универзитета у оба посматрана семестра, са чим је Руководство факултета задовољно али ће у наредном периоду тежити да оцјена сарадника буде што приближнија максималној оцјени.

На основу резултата анкете и на основу предходног самовредновања Комисија за квалитет је предложила корективне мјере а то су:

- Мотивисати студенте да редовно присуствују предавањима и вјежбама
- Прилагодити распоред наставе свим студентима да би присуство било што веће
- Разговарати са наставницима и студентима о приступачности литературе за оне предмете гдје су се студенти изјаснили да не постоји.
- Мотивисати студенте да у већем броју учествује у анкетирању и да објективно оцјене наставни процес.

КРИТЕРИЈУМ 6.

4. Ресурси за учење и подршка студентима

Анализа ресурса се ради на нивоу Универзитета јер сви факултети користе исте ресурсе тако да не могуће одвојити по факултетима. једино је могуће анализирати библиотичку грађу по факултетима и то ћемо урадити у наредном поглављу.

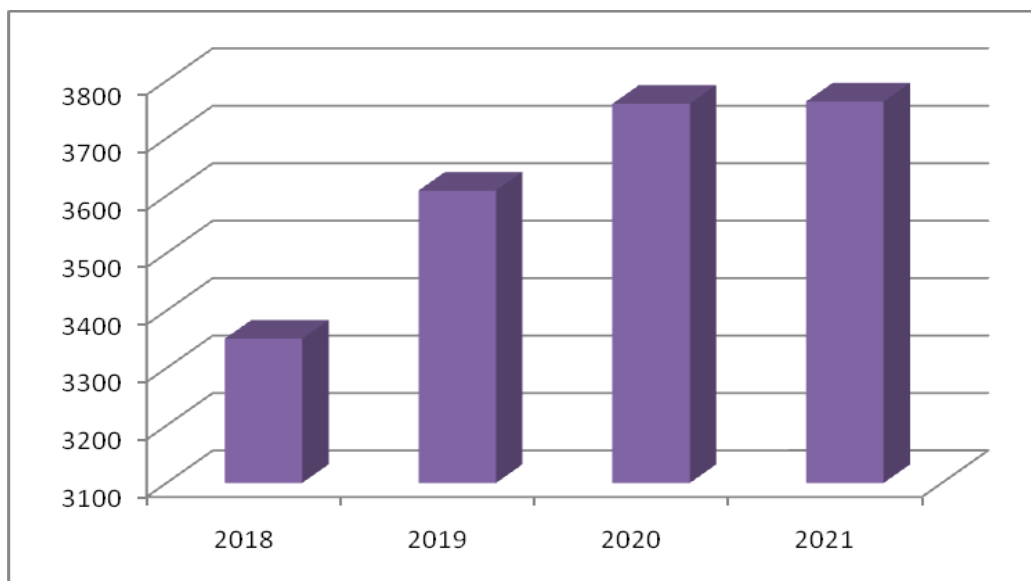
6.1 Стање библиотечких јединица

На приједлог Комисије за обезбјеђење квалитета, а у склопу континуираног праћења квалитета на Универзитету Бијељина и Пољопривредног факултета, извршена је Анализа укупног фонда библиотечке грађе у 2018, 2019, 2020 и 2021 години који је приказан у наредним табелама.

Табела 28. Анализа стања библиотечке грађе Пољопривредног факултета за период у од 2018 до 2021 године*

	2018	2019	2020	2021
Пољопривредна производња	1622	1758	1790	1792
Агроекономија	1729	1851	1970	1972
Укупно – Пољ. факултет	3351	3609	3760	3764

Напомена: Факултети немају своју библиотеку него је то библиотека Универзитета која задовољава потребе свих факултета



Слика 28. Преглед укупног броја библиотичке грађе Пољопривредног факултета од 2018 до 2021 године

Претходна табела показује анализу стања броја библиотечких јединица Факултета и по годинама, као и стање броја библиотечких јединица на свим студијским програмима, закључно са 2021 годином, а наредна анализа ће нам јасно показати колико је библиотечких јединица приновљено за сваку годину, на појединачним студијским програмима.

Табела 29. Број новонабављене библиотечке грађе Пољопривредног факултета у односу на Универзит у периоду 2016-2021

РБ	Студијски програми	Број јединица прибављене библиотечке грађе		
		2016-2018	2018-2020	2021
1	Пољопривредна производња	136	101	2
	Агроскономија	122	93	2
	Укупно	1122	626	145

Анализа је показала да Факултет и Универзитет озбиљно схватају захтјев студента за набавку нове и савремене литературе и сваке године улажу знатна средства за набавку истих. Број библиотечких јединица Факултета сваке године се повећава тако да је 2021 набављено 4 библиотечке јединице а 194 у периоду од 2018 до 2020 године. Факултет и Универзитет ће наставити са овим трендом и покушати да набавља нови и адекватну литературу колико то ресурси буду дозвољавали.

SWOT АНАЛИЗА

На основу урађене SWOT анализе рада Универзитета у 2018/19, 2019/20 и 2020/21. години можемо констатовати:

СНАГА ФАКУЛТЕТА:

- Акредитован студијски програм
- Акредитован Универзитет
- Добро дефинисани исходи учења
- Задовољење привреде за потребним кадровима Семберије и шире
- Квалитетни и компетентни наставници
- Адекватан простор за рад
- Адекватно опремљене лабораторије
- Квалитетне студије
- Задовољство послодаваца квалитето свршених студента
- Укљученост студента у свим органима управљања и у доношењу одлука
- Распоживост потребном литературом

СЛАБОСТИ УНИВЕРЗИТЕТА

- Недовољна међународна сарадња
- Недовољна мобилност студента и наставника
- Мали број радова наставника у научним часописима
- Недовољан број студента који уписује прву годину студија (већи је број прелазака)
- Мали број научних скупова које организује Универзитет
- Мала заинтересованост студента за вредновање квалитета рада (учешће у анкетама)
- Неусклађеност листе компетенција са Европским прописима

ПРЕТЊЕ УНИВЕРЗИТЕТУ

- Промена Закона и прописа о оснивању и раду универзитета, односно извођење наставе на 10 студијских програма основних студија у четири научне области
- Велики број високошколских установа у окружењу (Бијељина, Лозница, Ваљево, Нови Сад, Београд, Тузла, Брчко)
- Недефинисан и неусклађен процес лиценцирања и акредитације у Босни и Херцеговини и Републици Српској
- Све мањи број средњошколаца
- Лоша кампања према приватним универзитетима

ШАНСА УНИВЕРЗИТЕТУ

- Потреба овог краја за кадровима који се школује на Факултету (приказано у анализи оправданости)
- Потреба привреде за запошљавањем обучених кадрова
- Постојање великог броја школа који обучавају кандидате за упис на Факултету

- Квалитетни студијски програми
- Заинтересованост дипломираних студента за наставком студија на докторским студијама
- Све већа потражња послодаваца за свршеним студентима Факултета
- Одлични резултати који постижу студенти Факултета и Универзитета, који су најбољи промотери квалитета Факултета/Универзитета

Све ове анализе показују да постоји оправданост за рад Универзитета и да постоји висок квалитет студија и наставног процеса. Спровођењем корективних мјера Универзитет ће бити на добром путу да оствари своју зацртану визију и мисију.

У Бијељини. 30.12.2021. године

Број: 23-36/21

Предсједник Комисије
Проф.др Мирослав Недељковић
